

Kompressor

Air compressor

3Hp / 50L



Item No:
495037



Kontaktinformation

Verktysboden Erfilux AB
Källbäckstrydsgatan 1
SE-507 42 Borås
Telefon: 033-202650
Mejl: info@verktysboden.se

Miljöskydd / Skrotning

Återvinn önskat material, släng det inte bland hushållssoporna. Alla maskiner, tillbehör och förpackningar skall sorteras och lämnas till en återvinningscentral och där kasseras på ett miljövänligt sätt.



Allmänna säkerhetsanvisningar

- Bär lämpliga arbetskläder och halkfria skor som passar arbetet. Använd hårnät om du har långt hår och bär inte smycken eller löst sittande kläder som kan fastna.
- Slarva aldrig bara för att du van vid maskinen.
- Kontrollera att alla säkerhetsanordningar sitter på plats och är i gott skick. Kontrollera att alla maskindelar är hela och rätt monterade.
- Använd inte en skadad maskin. Lämna in den till en auktoriserad serviceverkstad för reparation.
- Använd bara rekommenderade tillbehör och reservdelar. Alla reparationer och kabelbyten måste utföras av en behörig elektriker för att undvika faror.
- Använd bara maskinen för det avsedda ändamålet. Arbetet blir alltid säkrare och går snabbare om maskinen används till det den är avsedd för. Överskrid inte maskinens kapacitet.
- Förhindra oavsiktlig start genom att koppla bort strömförsörjningen före service och reparationer samt när maskinen inte används. Lämna aldrig en maskin utan uppsikt när strömmen är på.
- Rengör maskinen efter användning och serva den regelbundet. Förvara maskinen på en torr och skyddad plats, utom räckhåll för barn.
- Hantera kablar försiktigt och skydda dem från värme, olja och vassa kanter. Förlängningskablar får inte vara lindade på en vinda, dra i stället ut hela kabeln ur kabelvindan. Använd bara förlängningskablar med rätt mått för längd och kabelarea i förhållande till strömförbrukningen.
- Undvik kontakt med jordade ytor. Risken för elektriska stötar ökar när du är jordad

Säkerhetsanvisningar för kompressorer

- Kompressorn är inte avsedd för utomhusbruk.
- Kompressorn ska användas i lämpliga miljöer (med god ventilation och en omgivningstemperatur mellan 0 och 40 °C) och den får aldrig användas där det finns damm, syror, ångor, explosiva eller brandfarliga gaser.
- Håll alltid ett säkerhetsavstånd på minst 4 meter mellan kompressorn och arbetsområdet.
- Anslut kontakten till ett jordat eluttag med rätt spänning och frekvens som uppfyller gällande föreskrifter.
- Använd bara förlängningskablar med rätt mått för längd och kabelarea i förhållande till strömförbrukningen. Vi avråder från att använda förlängningskablar med olika längder samt adaptrar och grenuttag. Använd bara tryckbrytaren för att stänga av kompressorn.

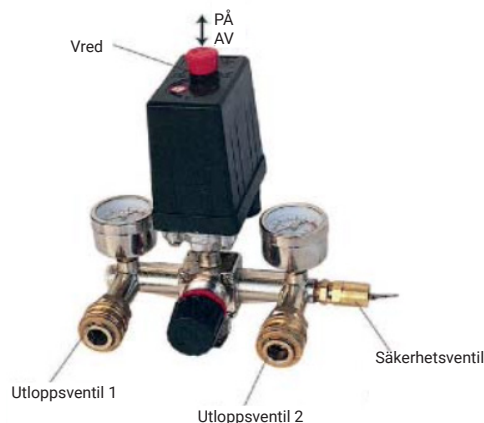
- Använd bara förlängningskablar med rätt mått för längd och kabelarea i förhållande till strömförbrukningen. Vi avråder från att använda förlängningskablar med olika längder samt adaptrar och grenuttag. Använd bara tryckbrytaren för att stänga av kompressorn.
- För att undvika omstart med tryck i blocket ska du inte stänga av kompressorn genom att dra ut kontakten ur uttaget.
- Använd bara handtaget när du flyttar kompressorn.
- När kompressorn är i drift måste den placeras på en stabil och horisontell yta för att garantera korrekt smörjning.
- Placera kompressorn minst 50 cm från väggen för optimal luftcirkulation och korrekt kylning.
- Rikta aldrig luftstrålen mot människor, djur eller din egen kropp (bär ögonskydd för att skydda dina ögon från främmande partiklar som kan blåsas upp av luftstrålen).
- Rikta aldrig en vätskestråle från ett verktyg som är anslutet till kompressorn mot kompressorn.
- Använd inte maskinen om du är barfota eller har fuktiga händer eller fötter.
- Dra inte i strömsladden när du kopplar bort eller flyttar kompressorn.
- Se till att maskinen inte utsätts för väder och vind (regn, sol, dimma eller snö).
- Transportera inte kompressorn med en trycksatt lufttank.
- Utför inte svetsning eller mekaniska arbeten på luftbehållaren. Vid defekter eller rost på lufttanken ska den bytas ut i sin helhet.
- Låt inte ovana personer använda kompressorn. Barn och djur ska hållas på säkert avstånd från kompressorn.
- Placera inte brännbara föremål eller föremål av nylon eller textil i närheten och/eller på kompressorn.
- Rengör inte maskinen med brandfarliga vätskor eller lösningsmedel. Använd bara en fuktig trasa och se till att maskinen är fränkopplad.
- Kompressorn är konstruerad för att komprimera luft. Maskinen får inte användas för några typer av gaser.
- Tryckluften från maskinen kan inte användas för att fylla syrgastuber för dykning.
- Använd inte kompressorn utan skydd och rör inte rörliga delar.
- Kompressorn är konstruerad för att drivas intermittent för att undvika överhettning av elmotorn. (En driftcykel på 50 % innebär t.ex. 5 minuters drift och 5 minuters stopp). **Kompressorn bör inte användas i mer än 15 minuter åt gången.** Om temperaturen blir för hög aktiveras motorns överhettningsskydd och spänningen stängs av automatiskt. Låt maskinen svalna innan den startas om.
- För att underlätta omstart av maskinen är det viktigt att trycka på tryckbrytaren så att den först är i avstängt läge och sedan i påslaget läge igen. Maskinen är utrustad med en tryckbrytare och avluftningsventil med fördröjd stängning (eller en ventil placerad på backventilen) som förenklar start av motorn. Det är därför normalt att luft strömmar ut ur vakuumbehållaren under några sekunder.
- Vid anslutning av ett tryckluftsverktyg till en tryckluftsslang från kompressorn måste luftflödet från tryckluftsslagen brytas.
- När tryckluft används för olika användningsområden (luftpumpning, tryckluftsverktyg, målning, rengöring med vattenbaserade rengöringsmedel osv.) ska användaren respektera och ha god kunskap om gällande säkerhetsföreskrifter för respektive användningsområde.

Starta och använda

- Börja med att montera hjul, luftcylindrarna på de båda cylindrarna och vevhusets ventilations-/oljeplugg.



- Observera att oljenivån måste kontrolleras före start! Kom ihåg att kontrollera oljenivån. Den ska vara i mitten av det genomskinliga inspektionsglaset. På vissa modeller kontrolleras oljenivån med en oljesticka. Fyll vid behov på med kompressorolja (fyll på SAE 20-olja i kalla rum och SAE 30-olja i varma rum).
- Kontrollera att elinstallationens data överensstämmer med de data som anges på kompressorns märkskylt.
- Kontrollera att knappen på kompressorns tryckbrytare är i läget OFF och anslut sedan strömkabelns kontakt till ett jordat eluttag.
- I det här läget är kompressorn klar att användas.
- När du slår på tryckbrytaren startar kompressorn och pumpar in luft i tanken. När värdet för maximalt drifttryck (ställs in på fabriken under provkörningen) har uppnåtts, stannar kompressorn och tömmer ut den återstående luften som finns i blocket och i matarledningen via en ventil under tryckbrytaren. Det underlättar vid nästa start eftersom det inte finns något tryck. Vid användning av luft startar kompressorn automatiskt om när det nedre kalibreringsvärdet nås (det är en skillnad på ca 2 bar mellan det övre och nedre kalibreringsvärdet). Trycket i lufttanken kan kontrolleras med manometern.
- Kompressorn fortsätter automatiskt att drivas tills knappen på tryckbrytaren trycks in. Om du vill starta kompressorn direkt efter att den har stängts av ska du vänta minst 10 sekunder innan du startar om den.
- Kompressorn är utrustad med en tryckregulator. Lufttrycket kan regleras för att optimera användningen av tryckluftsverktyg med vredet (dra det utåt och vrid medurs när du vill öka trycket och vrid moturs när du vill minska trycket). När det önskade värdet har ställts in trycker du in vredet för att spärra det.
- Du kan kontrollera det inställda värdet på manometern.
- Kontrollera att verktygets luftförbrukning och maximala arbetstryck överensstämmer med inställningen på tryckregulatorn och kompressorns prestanda.



- Stäng av maskinen, koppla bort den och töm lufttanken när arbetet är klart genom att öppna avtappningsventilen. Korrosion måste förhindras. Beroende på användningsförhållandena kan kondens samlas inuti tanken, därför måste den tömmas varje dag. Du kan göra det genom att öppna avtappningsventilen på tanken.
- En periodisk servicebesiktning av lufttanken måste utföras eftersom invändig korrosion kan minska tjockleken på stålväggen, vilket kan leda till att tanken spricker. Alla tillämpliga lokala föreskrifter måste följas. När väggens tjocklek når minimivärdet som anges på tankens typskylt (C) får den nedre lufttanken inte användas.
- Lufttankens livslängd beror huvudsakligen på arbetsmiljön. Undvik att använda kompressorn i smutsiga eller korrosiva miljöer, det kan förkorta kärlets livslängd avsevärt.
- Förankra inte kärlet eller anslutna komponenter direkt i marken eller på fasta strukturer. Utrusta tryckenheten med vibrationsdämpare. Använd behållaren inom de tryck- och temperaturgränser som anges på märkskylten.
- Kärlet får inte ändras genom svetsning, borring eller andra mekaniska bearbetningsmetoder.
- Maskinens livslängd beror på hur noggrant underhållsproceduren utförs.
- Innan du utför något arbete ska du ställa in tryckbrytaren i läget OFF, dra ut kontakten och tömma lufttanken helt.
- Kontrollera att alla skruvar är åtdragna (särskilt bultarna på kompressorns cylinderhuvud) innan du startar kompressorn för första gången. Kontrollera med jämna mellanrum.
- Avlägsna salt från insuget regelbundet beroende på omgivningsförhållandena, men minst var 100:e drifttimme. Byt ut filtret vid behov
- Byt olja efter de första 10 drifttimmarna och därefter var 120:e drifttimme. Kontrollera nivån regelbundet.

• Använd mineralolja SAE 30 (i kalla klimat rekommenderas SAE 20) och blanda inte oljor med olika kvalitet. Om oljefärgen ändras (vit = vatten i oljan, mörk = överhettad) rekommenderar vi att oljan byts omedelbart.

• Dra åt påfyllningspluggen ordentligt och kontrollera att det inte finns något läckage under drift. Kontrollera oljenivån en gång i veckan för att säkerställa att smörjningen fungerar som den ska.

• Både den förbrukade oljan och condensatet måste kasseras i enlighet med gällande miljöskyddsbestämmelser och lagar.

ÅTDRAGNING AV CYLINDERHUVUDETS BULTAR		
	MINIMALT MOMENT [NM]	MAXIMALT MOMENT [NM]
M6	9	11
M8	22	27
M10	45	55
M12	76	93

Modell	ström		tryck		cylinderdiameter [mm]	Slag [mm]	hastighet v/min	beräknad lufttillförsel l/min	luftmatning på 1-10 bar tryck (l/min)									
	KW	HP	bar	psi					1	2	3	4	5	6	7	8	9	10
495037	2,2	3	8	116	48	38	2850	392	274	255	235	215	196	176	157	137	129	118

EG FÖRSÄKRAN OM ÖVERENSSTÄMMELSE

Machinery Directive 2006/42/EC, EMC Directive 2014/30/EU

ORIGINAL DEKLARATION

Vi, tillverkaren

Företag: Verktygsboden Erfilux AB
Adress: Källbäckstrydsgatan 1, SE-507 42 Borås, Sweden
Telefon: +46-33-2026 53

intygar att konstruktion och tillverkning av denna produkt marknadsförd under varumärket PELA

Maskin: Kompressor 3Hk
Typbeteckning: VZB-0,14/8-VFL-50
Artikelnummer: 495037

följer alla relevanta bestämmelser i enlighet med MD 2006/42/EC, EMC 2014/30/EU

För att tillmötesgå ovan nämnt direktiv har följande harmoniserade standarder använts:

Standard:

EN 61000-6-1:2007, EN 61000-6-3:2007/A1:20U, EN 1012-1:2010

Certifikatsnummer: 705201063107-05, 708881063107-03 Denna produkt var CE märkt år: 2019

Person som är behörig att ställa samman den tekniska dokumentationen, och är etablerad i Europeiska gemenskapen:

Namn: Lars Edwardsson
Adress: Källbäckstrydsgatan 1, SE-507 42 Borås, Sweden

Denna deklaration gäller uteslutande för produkten i det utförande den placerades på marknaden och exkluderar komponenter som tillförs nu och/eller vid senare tillfälle av slutkunden.

Stad och land: Borås, Sverige Datum: 19/02/2019

Namn: 
Befattning: Purchasing Manager

VERKTYGSBODEN

PELA
TOOLS

Contact

PELA Tools
Solångsvägen 13
SE-513 70 Borås
Telefon: 033-202650
E-mail: order@pelatools.se

Environmental protection / Scrapping

Recycle any unwanted material, do not throw it in the household rubbish. All machines, accessories and packaging must be sorted and left at a recycling center and disposed of in an environmentally friendly manner.



General safety instructions

- Wear suitable work clothes and non-slip shoes for the purpose. Use hair nets if you have long hair, do not wear jewelry or loose-fitting clothing that can get caught.
- Never allow your habit of the machine lead to carelessness.
- Check that all safety measurements are in place and in good working order. Check that all machine parts are intact and are correctly mounted.
- Do not use a defective machine. Return it to an authorized service workshop for repair.
- Use only recommended accessories and spare parts. Any repairs and cable replacement must be carried out by a qualified electrician to avoid danger.
- Only use the machine for the intended area of use. The work is always safer and faster if the machine is used for what it is designed for. Do not exceed the capacity of the appliance.
- Prevent unintentional start-up by disconnecting the power supply before service and repair or when the machine is not in use. Never leave a machine unattended when the power is on.
- Clean the machine after use and service it regularly. Store the machine in a dry and protected place, out of the reach of children.
- Handle cables carefully and protect them from heat, oil and sharp edges. Extension cable must not be wound on a reel, pull the entire cable out of the cable reel. Use only correctly dimensioned extension cables with regard to length and cable area in relation to the current drawn.
- Avoid contact with earthed surfaces. The risk of electric shock increases when you are grounded

Safety instructions for compressors

- The compressor is not intended for outdoor use.
- The compressor must be used in suitable environments (with good ventilation and an ambient temperature of between 0 ° and + 40 ° C) and never where dust, acids, vapors, explosive or flammable gases are present.
- Always maintain a safety distance of at least 4 meters between the compressor and the working area.
- Connect the plug to a grounded electrical outlet with the correct voltage and frequency that meets current regulations.
- Only use correctly dimensioned extension cables with regard to length and cable area in relation to the current drawn. We advise against using extension cables of different lengths or adapters and branch sockets. Always and only use the pressure switch switch to switch off the compressor.

- Only use correctly dimensioned extension cables with regard to length and cable area in relation to the current drawn. We advise against using extension cables of different lengths or adapters and branch sockets. Always and only use the pressure switch switch to switch off the compressor.
- Do not switch off the compressor by pulling the plug out of the socket to avoid restarting with pressure in the block.
- Always and only use the handle to move the compressor.
- When the compressor is in operation, it must be placed on a stable and horizontal surface to guarantee correct lubrication.
- Place the compressor at least 50 cm from the wall to allow optimal air circulation and guarantee correct cooling.
- Never aim the air jet at people, animals or your own body (wear safety goggles to protect your eyes from foreign particles that can be inflated by the air jet).
- Never point a jet of liquid from a tool connected to the compressor at the compressor itself.
- Do not use the machine if you are barefoot or if you have damp hands and feet.
- Do not pull on the power cord to unplug the power cord or to move the compressor.
- Make sure that the machine is not exposed to weather and wind (rain, sun, fog or snow).
- Do not transport the compressor with a pressurized air tank.
- Do not perform welding or mechanical work on the air container. In the event of defects or rust on the air tank, it must be replaced in its entirety.
- Do not allow the compressor to be used by inexperienced persons. Children and animals must be kept at a safe distance from the compressor.
- Do not place flammable objects or objects made of nylon or textile in the vicinity and / or on the compressor.
- Do not clean the machine with flammable liquids or solvents. Use only a damp cloth and make sure you have unplugged it.
- The compressor is designed to compress air. The machine must not be used for any other type of gas.
- The compressed air obtained from this machine cannot be used to fill oxygen tubes for diving.
- Do not use the compressor without protection and do not touch moving parts.
- This compressor is designed to operate with an intermittent factor to avoid overheating of the electric motor. (Operating cycle 50% means, for example, 5 minutes of operation and 5 minutes of stopping). **The compressor should not be used for more than 15 minutes at the time.** If the temperature become too high, the motor's overheating protection trips and automatically shuts off the voltage. Allow the machine to cool before restarting.
- To facilitate the restart of the machine, it is important to press the pressure switch button so that it is first in the off position and then again in the on position. The machine is equipped with a pressure switch with a vent valve with delayed closing (or a valve located on the non-return valve) which simplifies the start of the engine and it is therefore normal for air to blow out of the vacuum container for a few seconds.
- When connecting a compressed air tool to a compressed air hose from the compressor, it is absolutely necessary to interrupt the air flow from the compressed air hose.
- When using compressed air for different areas of use (air pumping, compressed air tools, painting, cleaning with water-based cleaners, etc.), the user must respect and have good knowledge of the applicable safety regulations for each area of use.

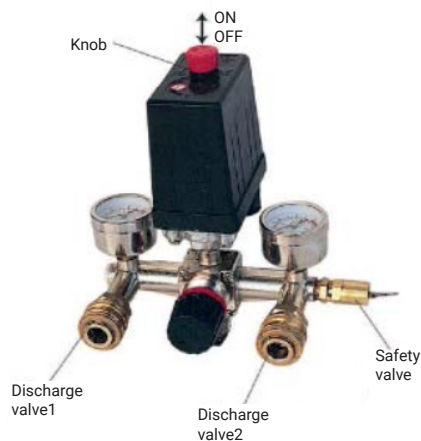
Start and use

- Start by fitting wheels, the air cylinders of both cylinders and the crankcase ventilation / oil plug.



- Note before starting that the oil level must be checked! Always be sure to check the oil level, it should be kept in the middle of the transparent inspection glass. On some models, the oil level is checked with an oil dipstick. If necessary, top up with compressor oil (in cold rooms top up with SAE 20 oil and in warm rooms top up with SAE 30 oil).

- Check that the electrical installation data matches the data specified on the compressor nameplate.
- Check that the button on the pressure switch located on the compressor is in the OFF position, then connect the plug of the supply cable to a grounded electrical outlet.
- In this mode, the compressor is ready for use.
- When you switch on the pressure switch, the compressor starts and pumps air into the tank. When the value for maximum operating pressure (set by the factory during the test run phase) is reached, the compressor stops and empties the remaining air that is in the block and in the supply pipe via a valve located under the pressure switch. This simplifies the next start, as there is no pressure. When using air, the compressor restarts automatically when the lower calibration value is reached (there is a difference of about 2 bar between the upper and lower calibration value). The pressure in the air tank can be checked using the manometer.
- The compressor automatically continues to operate with this cycle until the pressure switch is depressed. If you want to start the compressor immediately after it has been switched off, wait at least 10 seconds before restarting it.
- The compressor is equipped with a pressure regulator. Using the knob (pull it outwards and turn clockwise to increase the pressure and turn counterclockwise to reduce the pressure) the air pressure can be regulated to optimize the use of the compressed air tools. When the desired value has been set, push the knob inwards to block it.
- You can check the set value on the manometer.



- Check that the air consumption and maximum operating pressure of the tool match the setting on the pressure regulator and the performance of the compressor.
 - Switch off the machine, unplug it and empty the air tank when the work has been completed by opening the drain valve.
- Corrosion must be prevented, depending on the conditions of use, condensation may have accumulated inside the tank, which means that it must be emptied every day. You can do this by opening the drain valve on the tank.
- A periodic service inspection of the air tank must be performed as the internal corrosion can reduce the thickness of the steel wall, which can lead to the tank bursting. All applicable local regulations must be followed. When the wall thickness reaches the minimum value indicated on the tank type plate (C), the lower air tank must not be used.
- The service life of the air tank depends mainly on the working environment. Avoid installing the compressor in dirty or corrosive environments, as this can drastically reduce the life of the vessel.
 - Do not anchor the vessel or connected components directly on the ground or on fixed structures. Equip the pressure with vibration dampers. Use the container within the pressure and temperature limits indicated on the nameplate.
 - The vessel must not be altered, either by welding, drilling or other mechanical processing methods.
 - The service life of the machine depends on how carefully perform the maintenance procedures.
 - Before carrying out any operation, set the pressure switch to the "OFF" position, pull out the plug and empty the air tank completely.
 - Check that all screws are tightened (especially the bolts on the compressor cylinder head cover) before starting the compressor for the first time. Check at regular intervals.

- Clean the intake salt regularly depending on the ambient conditions, but at least every 100 hours of operation. Replace the filter if necessary
- Change the oil after the first 10 operating hours and then every 120 operating hours. Check the level regularly.
- Use mineral oil SAE 30 (In cold climates, SAE 20 is recommended), do not mix different grades. If the oil color changes (white = water in the oil, dark = overheated), it is recommended to change the oil immediately.
- Tighten the filler plug firmly and check that there is no leakage during operation. Check the oil level once a week to ensure that the lubrication is done correctly.
- Both the consumed oil and the condensate must be disposed of in accordance with current environmental protection regulations and laws.

TIGHTENING OF CYLINDER HEAD BOLTS		
	MINIMUM TORQUE [NM]	MAXIMUM TORQUE [NM]
M6	9	11
M8	22	27
M10	45	55
M12	76	93

Model	power		pressure		cylinder diameter(mm)	Stroke(mm)	speed r/m	calculate air delivery L/min	air delivery of 1-10bar pressure (L/min)									
	KW	HP	bar	psi					1	2	3	4	5	6	7	8	9	10
495037	2,2	3	8	116	48	38	2850	392	274	255	235	215	196	176	157	137	129	118

EC DECLARATION OF CONFORMITY

Machinery Directive 2006/42/EC, EMC Directive 2014/30/EU

ORIGINAL DECLARATION

We, the manufacturer

Business: Verktysboden Erfilux AB
Address: Källbäckstrydsgatan 1, SE-507 42 Borås, Sweden
Phone: + 46-33-2026 53

certify that the design and manufacture of this product are marketed under the PELA brand

Machine: Compressor 3Hk
Type designation: VZB-0,14/8-VFL-50
Part number: 495037

complies with all relevant regulations in accordance with MD 2006/42/EC, EMC 2014/30/EU

In order to comply with the above-mentioned directive, the following harmonized standards have been used:

Standard:

EN 61000-6-1:2007, EN 61000-6-3:2007/A1:20U, EN 1012-1:2010

Certificate number: 705201063107-05, 708881063107-03 This product was CE marked in the year: 2019

Person authorised to compile the technical documentation, established in the European Community:

Name: Lars Edwardsson
Address: Källbäckstrydsgatan 1, SE-507 42 Borås, Sweden

This declaration applies exclusively to the product as it was placed on the market and excludes components supplied now and/or at a later date by the end customer.

City and country: Borås, Sweden Date: 19 Feb 2019

Name: 
Position: Purchasing Manager

VERKTYGSBODEN

PELA
TOOLS

Kontaktinformasjon

Verktøgsboden Erfilux AB
Källbäckstrydsgatan 1
SE-507 42 Borås
Telefon: 033-202650
E-post: info@verktøgsboden.se

Miljøvern/kassering

Gjenvinn uønsket materiale. Det skal ikke kastes sammen med husholdningsavfallet. Alle maskiner, alt tilbehør og all emballasje skal sorteres og leveres til en gjenvinningsstasjon og kasseres på en miljøvennlig måte.



Generelle sikkerhetsinstruksjoner

- Bruk egnet arbeidstøy og sklisliske sko som passer til arbeidet. Bruk hårnett hvis du har langt hår, og ikke bruk smykker eller løstsittende klær som kan sette seg fast.
- Slurv aldri fordi du er vant til maskinen.
- Kontroller at alle sikkerhetsanordninger er på plass og i god stand. Kontroller at alle maskindeler er intakte og riktig montert.
- Bruk ikke en maskin som er skadet. Lever den inn til et autorisert serviceverksted for reparasjon.
- Bruk bare anbefalt tilbehør og reservedeler. Alle reparasjoner og kabelbytte skal utføres av autorisert elektriker for å unngå fare.
- Bruk bare maskinen til det den er beregnet for. Arbeidet er alltid tryggere og raskere hvis maskinen brukes til det den er beregnet for. Ikke overskrid maskinens kapasitet.
- Forhindre utilsiktet start ved å koble maskinen fra strømforsyningen før det utføres service og reparasjon, samt når maskinen ikke er i bruk. Forlat aldri maskinen uten tilsyn når strømmen er på.
- Rengjør maskinen etter bruk, og vedlikehold den regelmessig. Oppbevar maskinen på et tørt og skjermet sted, utilgjengelig for barn.
- Håndter kabler forsiktig, og beskytt dem mot varme, olje og skarpe kanter. Skjøteledninger må ikke være på trommelen. Dra i stedet ut hele kablet fra trommelen. Bruk bare skjøteledninger med riktig lengdemål og kabeltykkelse i forhold til strømforbruk.
- Unngå kontakt med jordede overflater. Risikoen for elektrisk støt øker når du er jordet

Sikkerhetsinstruksjoner for kompressorer

- Kompressoren er ikke beregnet på utendørsbruk.
- Kompressoren skal brukes i egnede omgivelser (med god ventilasjon og en omgivelsestemperatur mellom 0 og 40 °C), og den må aldri brukes der det er støv, syrer, damp, eksplosive eller brannfarlige gasser.
- Hold alltid en sikkerhetsavstand på minst 4 meter mellom kompressoren og arbeidsområdet.
- Koble kontakten til en jordet stikkontakt med riktig spenning og frekvens som overholder gjeldende forskrifter.
- Bruk bare skjøteledninger med riktig lengdemål og kabeltykkelse i forhold til strømforbruk. Vi fraråder bruk av skjøteledninger med ulike lengder, samt adaptere og grenuttak. Bruk bare trykkbryteren til å slå av kompressoren.
- Bruk bare skjøteledninger med riktig lengdemål og kabeltykkelse i forhold til strømforbruk. Vi fraråder bruk av skjøteledninger med ulike lengder, samt adaptere og grenuttak. Bruk bare trykkbryteren til å slå av kompressoren.

- For å unngå omstart med trykk i blokken må du ikke slå av kompressoren ved å dra ut kontakten fra stikkkontakten.
- Bruk bare håndtaket når du flytter kompressoren.
- Når kompressoren er, må den plasseres på et stabilt og vannrett underlag for å garantere riktig smøring.
- Plasser kompressoren minst 50 cm fra veggen for optimal luft-sirkulasjon og riktig kjøling.
- Rett aldri luftstrålen mot mennesker, dyr eller din egen kropp (bruk vernebriller for å beskytte øynene dine mot fremmedlegemer som kan blåses opp av luftstrålen).
- Rett aldri en væskestråle fra et verktøy som er koblet til kompressoren, mot kompressoren.
- Bruk ikke maskinen når du er barfot eller har fuktige hender eller føtter.
- Dra ikke i strømledningen når du kobler fra eller flytter kompressoren.
- Sørg for at maskinen ikke utsettes for vær og vind (regn, sol, tåke eller snø).
- Transporter ikke kompressoren med en trykksatt lufttank.
- Utfør ikke sveising eller mekanisk arbeid på luftbeholderen. Hvis det er defekter eller rust på lufttanken, må den byttes ut i sin helhet i sin helhet.
- La ikke ukyndige personer bruke kompressoren. Alle barn og dyr skal holdes på sikker avstand fra kompressoren.
- Plasser ikke brennbare gjenstander, gjenstander av nylon eller tekstiler, i nærheten og/eller på kompressoren.
- Rengjør ikke maskinen med brannfarlige væsker eller løsemidler. Bruk bare en fuktig klut, og sørg for at maskinen er frakoblet.
- Kompressoren er konstruert for å komprimere luft. Maskinen må ikke brukes til noen typer gass.
- Trykkløst fra maskinen kan ikke brukes til å fylle oksygenbeholdere for dykking.
- Bruk ikke kompressoren uten beskyttelse, og berør ikke bevegelige deler.
- Kompressoren er konstruert for å betjenes periodisk for å unngå overoppheting av den elektriske motoren. (En driftssyklus på 50 % betyr for eksempel 5 minutters drift og 5 minutters stopp).
Kompressoren bør ikke brukes i mer enn 15 minutter om gangen. Hvis temperaturen blir for høy, aktiveres motorens overopphetingsvern, og spenningen slås av automatisk. La maskinen kjøles av før den startes på nytt.
- For å lette omstart av maskinen er det viktig å trykke på trykkbryteren, slik at den først er i avslått posisjon og deretter i påslått posisjon. Maskinen er utstyrt med en trykkbryter og lufteventil med forsinket lukking (eller en ventil plassert på bakventilen) som forenkler start av motoren. Det er derfor vanlig at luft strømmer ut av vakuumbeholderen i noen sekunder.
- Ved tilkobling av et trykkløst verktøy til en trykkløst slang fra kompressoren, må luftstrømmen fra trykkløstslangen brytes.
- Når trykkløst brukes til ulike bruksområder (luftpumping, trykkløst verktøy, maling, rengjøring med vannbasert rengjøringsmiddel osv.), må brukeren respektere og ha god kunnskap om gjeldende sikkerhetsforskrifter for de respektive bruksområdene.

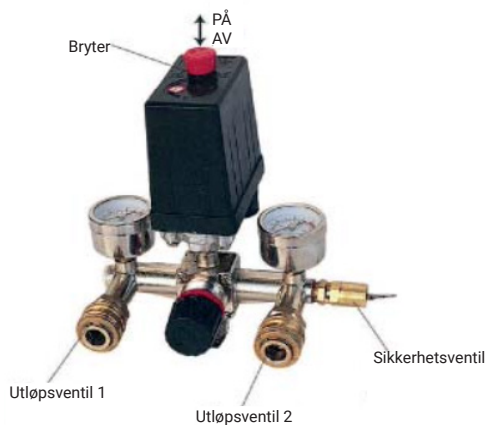
Starte og bruke

- Begynn med å montere hjul, luftsyndrene på begge syndrene, og veivhusets ventilasjons-/oljeplugg.



- Vær oppmerksom på at oljenivået må kontrolleres før start! Husk å kontrollere oljenivået. Det skal være i midten av det gjennomsiktige inspeksjonsglasset. På enkelte modeller kontrolleres oljenivået med en oljepeilepinne. Fyll ved behov på med kompressorolje (fyll på SAE 20-olje i kalde rom og SAE 30-olje i varme rom).

- Kontroller at spesifikasjonene for den elektriske installasjonen samsvarer med spesifikasjonene som er angitt på kompressorens typeskilt.
- Kontroller at knappen på kompressorens trykkbryter er i OFF-posisjon, og koble deretter strømkabelens kontakt til en jordet stikkontakt.
- Når dette er gjort, er kompressoren klar til bruk.
- Når du slår på trykkbryteren, starter kompressoren og den pumper inn luft i tanken. Når verdien for maksimalt driftstrykk (stilles inn på fabrikken under prøvekjøringen) er oppnådd, stopper kompressoren og den tømmer ut den gjenstående luften som finnes i blokken og i mateledningen, via en ventil under trykkbryteren. Dette letter neste start, fordi det ikke finnes noe trykk. Ved bruk av luft starter kompressoren automatisk når nedre kalibreringsverdi nås (det er en forskjell på ca. 2 bar mellom øvre og nedre kalibreringsverdi). Trykket i lufttanken kan kontrolleres med manometeret.
- Kompressoren fortsetter automatisk å drives til knappen på trykkbryteren trykkes inn. Hvis du vil starte kompressoren rett etter at den er slått av, må du vente i minst 10 sekunder før du starter den på nytt.
- Kompressoren er utstyrt med en trykkregulator. Lufttrykket kan reguleres for å optimere bruk av trykkluftverktøyet med knappen (dra det utover og vri med klokken når du vil øke trykket, og vri mot klokken når du vil redusere trykket). Når den ønskede verdien er innstilt, trykker du inn knappen for å låse den.
- Du kan kontrollere den innstilte verdien på manometeret.
- Kontroller at verktøyets luftforbruk og maksimale arbeidstrykk samsvarer med innstillingen på trykkregulatoren og kompressorens ytelse.



- Slå av maskinen, koble den fra og tøm lufttanken når arbeidet er ferdig, ved å åpne avtappingsventilen.
- Korrosjon må forhindres. Avhengig av bruksforholdene kan det samles kondens i tanken, og derfor må den tømmes hver dag. Du kan gjøre dette ved å åpne avtappingsventilen på tanken.
- En periodisk serviceinspeksjon av lufttanken må utføres fordi innvendig korrosjon kan redusere tykkelsen på stålveggen, noe som kan føre til at tanken sprekker. Alle gjeldende lokale forskrifter må følges. Når veggens tykkelse når minimumsverdien som er angitt på tankens typeskilt (C), må den nedre lufttanken ikke brukes.
- Lufttankens levetid avhenger hovedsakelig av arbeidsmiljøet. Unngå å bruke kompressoren i skitne eller etsende omgivelser, for dette kan forkorte tankens levetid betydelig.
- Forankre ikke tanken eller tilkoblede komponenter direkte til bakken eller på faste konstruksjoner. Utstyr trykkeheter med vibrasjonsdempere. Bruk beholderen innenfor trykk- og temperaturgrensene som er angitt på typeskiltet.
- Tanken må ikke endres med sveising, boring eller andre mekaniske bearbeidingsmetoder.
- Maskinens levetid avhenger av hvor nøye vedlikeholdsprosedyrene utføres.
- Før du utfører arbeid, må du sette trykkbryteren i OFF-posisjon, trekke ut kontakten og tømme lufttanken helt.
- Kontroller at alle skruer er trukket til (spesielt boltene på kompressorens sylindrehode) før du starter kompressoren for første gang. Kontroller med jevne mellomrom.
- Fjern salt regelmessig fra innsuget avhengig av omgivelsesforholdene, men minst hver 100. driftstime. Bytt filteret ved behov
- Skift olje etter de første 10 driftstimen og deretter hver 120. driftstime. Kontroller nivåene regelmessig.

• Bruk mineralolje SAE 30 (i kaldt klima anbefales SAE 20), og bland ikke oljer av ulik kvalitet. Hvis fargen på oljen endres (hvit = vann i oljen, mørk = overopphetet), anbefaler vi å bytte olje umiddelbart.

• Trekk påfyllingspluggen godt til, og kontroller at det ikke er lekkasje under drift. Kontroller oljenivået en gang i uken for å sikre at smøringen fungerer slik den skal.

• Både den forbrukte oljen og kondensatet må kasseres i henhold til gjeldende forskrifter og lover for beskyttelse av miljøet.

STRAMMING AV SYLINDERHODETS BOLTER		
	MINIMALT MOMENT [NM]	MAKSIMALT MOMENT [NM]
M6	9	11
M8	22	27
M10	45	55
M12	76	93

Modell	strøm		trykk		sylinderdiameter [mm]	Slag [mm]	hastighet o/min	beregnet lufttilførsel l/min	luftmating ved 1-10 bar trykk (l/min)									
	KW	HP	bar	psi					1	2	3	4	5	6	7	8	9	10
495037	2,2	3	8	116	48	38	2850	392	274	255	235	215	196	176	157	137	129	118

EF-SAMSVARSERKLÆRING

Machinery Directive 2006/42/EC, EMC Directive 2014/30/EU

OPPRINNELIG ERKLÆRING

Vi, produsenten,

Foretak: Verktøgsboden Erfilux AB
Adresse: Källbäckstrydsgatan 1, SE-507 42 Borås, Sweden
Telefon: +46-33-2026 53

forsikrer om at konstruksjon og produksjon av dette produktet markedsført under varemerket PELA

Maskin: Kompressor 3 hk
Typebetegnelse: VZB-0,14/8-VFL-50
Artikkelnummer: 495037

følger alle relevante bestemmelser i samsvar med MD 2006/42/EF, EMC 2014/30/EU

For å være i samsvar med de ovennevnte direktivene, er følgende harmoniserte standarder brukt:

Standard:

EN 61000-6-1:2007, EN 61000-6-3:2007/A1:20U, EN 1012-1:2010

Sertifikatnummer: 705201063107-05, 708881063107-03 Dette produktet ble CE-merket i: 2019

Person som er autorisert til å utarbeide den tekniske dokumentasjonen, og er etablert i Det europeiske fellesskapet:

Navn: Lars Edwardsson
Adresse: Källbäckstrydsgatan 1, SE-507 42 Borås, Sweden

Denne erklæringen gjelder utelukkende for produktet slik det ble markedsført og ekskluderer komponenter levert nå og/eller på et senere tidspunkt av sluttkunden.

Poststed og land: Borås, Sverige Dato: 19/02/2019

Navn: Magnus Johnson
Stilling: Purchasing Manager

VERKTØGSBODEN

PELA
TOOLS

Kontaktoplysninger

Verktøjsboden Erflux AB
Källbäckstrydsgatan 1
SE-507 42 Borås, Sverige
Telefon: 033-202650
E-mail: info@verktøjsboden.se

Miljøbeskyttelse/skrotning

Genanvend uønsket materiale, smid det ikke i husholdningsaffaldet. Alle maskiner, alt tilbehør og al emballage skal sorteres og afleveres på en genbrugsstation, hvor det skal bortskaffes på en miljøvenlig måde.



Generelle sikkerhedsanvisninger

- Brug egnet arbejdstøj og skridsikre sko, som passer til arbejdet. Brug en hætte, hvis du har langt hår, og bær ikke smykker eller løstsiddende tøj, der kan komme ind i de dele, der bevæger sig.
- Slæk aldrig på sikkerheden, selv om du kender maskinen.
- Kontrollér, at alle sikkerhedsanordninger sidder korrekt og er i god stand. Kontrollér, at alle maskindele er intakte og korrekt monteret.
- Brug aldrig en beskadiget maskine. Returner den til et autoriseret serviceværksted til reparation.
- Brug kun anbefalet tilbehør og reservedele. Alle reparationer og kabeludskiftninger skal udføres af en faglært elektriker for at undgå fare.
- Brug kun maskinen til det, den er beregnet til. Arbejdet er altid sikrere og går hurtigere, hvis maskinen bruges til det, den er beregnet til. Overskrid ikke maskinens kapacitet.
- Undgå utilsigtet start ved at afbryde strømforsyningen inden service og reparation, eller når maskinen ikke er i brug. Efterlad aldrig en maskine uden opsyn, når der er tændt for strømmen.
- Rengør maskinen efter brug og servicer den regelmæssigt. Opbevar maskinen på et tørt og beskyttet sted, der er uden for børns rækkevidde.
- Behandl kablerne forsigtigt, og beskyt dem mod varme, olie og skarpe kanter. Forlængerledning må ikke være viklet op på en tromle, træk i stedet kablet helt ud af tromlen. Brug kun forlængerledninger i den rigtige længde og kabelområde i forhold til strømforbruget.
- Undgå kontakt med jordede overflader. Risikoen for elektrisk stød øges, når du er jordet

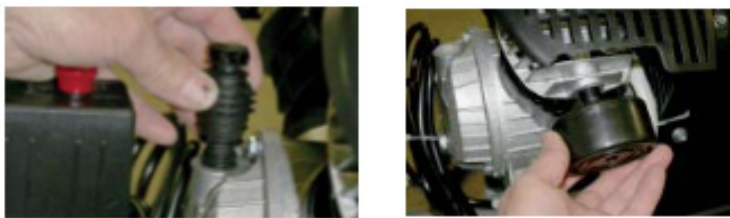
Sikkerhedsanvisninger for kompressorer

- Kompressoren er ikke beregnet til udendørsbrug.
- Kompressoren skal bruges i egnede miljøer (med god ventilation og i en omgivelsestemperatur mellem 0 og 40 °C), og den må aldrig bruges, hvor der er støv, syrer, dampe, eksplosive eller farlige gasser.
- Hold altid en sikkerhedsafstand på mindst 4 meter mellem kompressoren og arbejdsområdet.
- Tilslut kontakten til en jordet stikkontakt med den rigtige spænding og frekvens, som opfylder gældende regler.
- Brug kun forlængerledninger i den rigtige længde og kabelområde i forhold til strømforbruget. Vi fraråder at benytte forlængerledninger i forskellige længder samt adaptere og grenudtag. Brug kun trykafbryderen til at slukke for kompressoren.

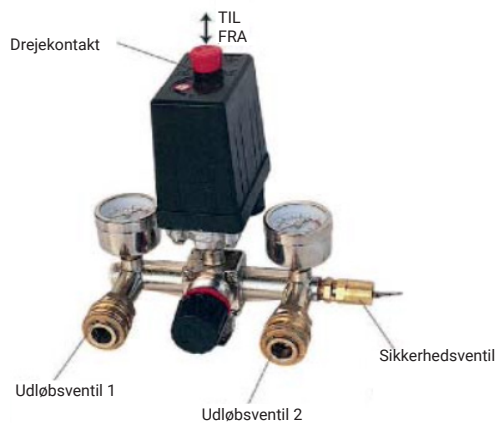
- Brug kun forlængerledninger i den rigtige længde og kabelområde i forhold til strømforbruget. Vi fraråder at benytte forlængerledninger i forskellige længder samt adaptere og grenudtag. Brug kun trykafbryderen til at slukke for kompressoren.
- For at undgå genstart med tryk i blokken må du ikke slukke for kompressoren ved at trække kontakten ud af stikkontakten.
- Flyt kun kompressoren ved hjælp af håndtaget.
- Når kompressoren er i drift, skal den placeres på en stabil og vandret overflade for at garantere korrekt smøring.
- Placer kompressoren mindst 50 cm fra væggen for optimal luftcirkulation og korrekt afkøling.
- Ret aldrig luftstrålen mod andre mennesker, dig selv eller dyr (bær beskyttelsesbriller for at beskytte øjnene mod fremmedlegemer, som kan blæses op af luftstrålen.)
- Ret aldrig en væskestråle fra et værktøj, som er tilsluttet kompressoren, mod kompressoren.
- Brug ikke maskinen, hvis du har bare fødder, fugtige hænder eller fødder.
- Træk ikke i kablet for at trække det ud af stikkontakten eller for at flytte kompressoren
- Udsæt ikke maskinen for atmosfæriske forhold. (regn, sol, tåge eller sne)
- Transporter ikke kompressoren med en tryksat luftbeholder.
- Udfør ikke svejsning eller mekanisk arbejde på luftbeholderen. Ved defekter eller rust på luftbeholderen skal den udskiftes helt.
- Kompressoren må kun betjenes af personale med relevante kvalifikationer. Børn og dyr skal holdes på sikker afstand fra kompressoren.
- Anbring ikke brændbare genstande i nærheden af kompressoren.
- Rengør ikke maskinen med brandfarlige væsker eller opløsningsmidler. Brug kun en fugtig klud, og sørg for at maskinen er frakoblet strømkilden.
- Kompressoren er udviklet og fremstillet til at producere trykluft. Maskinen må ikke bruges til visse gastyper.
- Tryklufften fra maskinen kan ikke bruges til påfyldning af iltflasker til dykning.
- Brug ikke kompressoren uden personlige værnemidler og rør ikke dele, der bevæger sig.
- Kompressoren er udviklet til at køre i arbejdsintervaller for at undgå overophedning af elmotoren. (En driftscyklus på 50 % betyder f.eks. 5 minutters drift og 5 minutters stop). **Kompressoren bør ikke bruges i mere end 15 minutter ad gangen.** Hvis temperaturen bliver for høj, aktiveres motorens overophedningsbeskyttelse og spændingen afbrydes automatisk. Lad maskinen køle ned inden genstart.
- For at lette genstart af maskinen er det vigtigt at trykke på trykafbryderen, så den først er i slukket tilstand og derefter i tilsluttet tilstand. Maskinen har en trykafbryder og en udluftningsventil med forsinket lukning (eller en ventil placeret på kontraventilen), som forenkler start af motoren. Derfor er det normalt, at der strømmer luft ud af vakuumbeholderen i nogle sekunder.
- Ved tilslutning af et trykluftværktøj til en trykluftslange fra kompressoren, skal luftstrømmen fra trykluftslangen afbrydes.
- Når trykluft bruges til forskellige anvendelsesområder (luftpumpning, trykluftværktøj, maling, rengøring med vandbaserede rengøringsmidler osv.), skal brugeren respektere og have god viden om gældende sikkerhedsforskrifter for det respektive anvendelsesområde.

Start og brug

- Start med at montere hjul, luftcylinderne på begge cylinderne og krumtaphusets ventilations-/olieprop.



- Bemærk, at oliestanden skal kontrolleres før start! Husk at kontrollere oliestanden. Den skal være i midten af det gennemsigtige skueglas. På nogle modeller kontrolleres olieniveauet på en oliepin. Fyld kompressorolie på efter behov (fyldte SAE 20-olie på i kolde rum og SAE 30-olie varme rum).
- Kontrollér, at netspændingen svarer til de specifikationer, der angives på kompressorens typeskilt.
- Kontrollér, at knappen på kompressorens trykafbryder står i OFF, og sæt derefter strømkablets kontakt i en jordet stikkontakt.
- I denne tilstand er kompressoren klar til brug.
- Når du slår trykafbryderen til, starter kompressoren og pumper luft ind i beholderen. Når værdien for maksimalt driftstryk (indstilles på fabrikken under testkørslen) er opnået, stopper kompressoren og tømmer den tilbageværende luft ud, der er i blokken og i fremføringsledningen via en ventil under trykafbryderen. Det gør næste start lettere, fordi der ikke er noget tryk. Ved brug af luft starter kompressoren automatisk igen, når den nedre kalibreringsværdi nås (der er en forskel på ca. 2 bar mellem den øvre og nedre kalibreringsværdi). Trykket i luftbeholderen kan kontrolleres med manometeret.
- Kompressoren fortsætter automatisk med at køre, til knappen på trykafbryderen trykkes ind. Hvis du vil starte kompressoren hurtigt, efter den er blevet stoppet, skal du vente mindst 10 sekunder, inden du genstarter den.
- Kompressoren har en trykregulator. Lufttrykket kan reguleres for at optimere brugen af trykluftværktøj med drejeknappen (træk den udad og drej med uret, når du vil øge trykket, og mod uret, når du vil reducere trykket.) Når den ønskede værdi er indstillet, trykkes drejeknappen ind for at spærre den.
- Du kan kontrollere den indstillede værdi på manometeret.
- Kontrollér, at værktøjets luftforbrug og maksimale arbejdsstryk stemmer overens med indstillingen på trykregulatoren og kompressorens ydelse.



- Sluk for maskinen, når arbejdet er færdigt, Afbryd den fra strømkilden og tøm luftbeholderen ved at åbne aftapningsventilen. Korrosion skal forhindres. Alt efter anvendelsesbetingelserne kan kondens samles i beholderen, og derfor skal den tømmes hver dag. Det kan gøres ved at åbne aftapningsventilen på beholderen.
- En periodisk serviceinspektion af luftbeholderen skal udføres, da indvendig korrosion kan mindske tykkelsen på stålvæggen, hvilket medfører, at beholderen revner. Alle gældende, lokale regler skal følges. Når væggen tykkes når minimumsværdien, som angives på beholderens typeskilt (C), må den nedre beholder ikke bruges.
- Luftbeholderens levetid afhænger primært af arbejdsmiljøet. Undgå at bruge kompressoren i snavsede eller ætsende miljøer, det kan forkorte beholderens levetid betydeligt.
- Beholderen eller tilsluttede komponenter må ikke forankres i jorden eller på faste strukturer. Udstyr trykkeheden med vibrationsdæmpere. Brug beholderen inden for de tryk- og temperaturgrænser, som angives på typeskiltet.
- Det er ikke tilladt at udføre huller, svejsninger eller forandringer på trykluftbeholderen.
- Maskinens levetid afhænger af, hvor grundigt vedligeholdelsesprocedurerne udføres.
- Inden du udfører noget arbejde, skal du indstille trykafbryderen i OFF, trække stikkontakten ud og tømme luftbeholderen helt.
- Kontrollér, at alle skruer er strammet (navnlig boltene på kompressorens cylinderhoved), inden kompressoren startes første gang. Kontrollér med jævne mellemrum.
- Fjern salt fra indsugningen regelmæssigt, afhængigt af de omgivende betingelser, men mindst efter 100 driftstimer. Udskift filteret ved behov.
- Skift olie efter de første 10 driftstimer og derefter efter 120 driftstimer. Kontrollér oliestanden regelmæssigt.

• Brug mineralolie SAE 30 (under kolde vejrforhold anbefales SAE 20), og bland ikke olier af forskellige kvaliteter. Hvis oliefarven ændres (hvid = vand i olien, mørk = overophedet), anbefaler vi at olien straks udskiftes.

• Stram påfyldningsproppen godt og kontrollér, at der ikke er nogen lækage under drift. Kontrollér oliestanden en gang om ugen for at sikre, at smøringen fungerer som den skal.

• Både den forbrugte olie og kondensatet skal kasseret i henhold til gældende miljøbeskyttelsesbestemmelser og -love.

TILSPÆNDING AF CYLINDERHOVEDETS BOLTE		
	MINIMALT MOMENT [NM]	MAKSIMALT MOMENT [NM]
M6	9	11
M8	22	27
M10	45	55
M12	76	93

Model	strøm		tryk		cylinderdiameter [mm]	Slag [mm]	hastighed o/min.	beregnet lufttilførsel l/min.	lufttilførsel på 1-10 bar tryk [l/min.]									
	KW	HP	bar	psi					1	2	3	4	5	6	7	8	9	10
495037	2.2	3	8	116	48	38	2850	392	274	255	235	215	196	176	157	137	129	118

EF-OVERENSSTEMMELSESERKLÆRING

Maskindirektiv 2006/42/EF, EMC-direktiv 2014/30/EU

ORIGINAL ERKLÆRING

Vi, producenten

Virksomhed: Verktugsboden Erfilux AB
Adresse: Källbäckstrydsgatan 1, SE-507 42 Borås, Sverige
Telefon: +46-33-2026 53

, erklærer, at konstruktion og fremstilling af dette produkt, der markedsføres under varemærket PELA,

Maskine: Kompressor, 3Hk
Typebetegnelse: VZB-0,14/8-VFL-50
Varenummer: 495037

overholder alle relevante bestemmelser i henhold til maskindirektivet 2006/42/EF, EMC 2014/30/EU

Med henblik på at overholde det ovennævnte direktiv er følgende harmoniserede standarder blevet anvendt:

Standard:

EN 61000-6-1:2007, EN 61000-6-3:2007/A1:20U, EN 1012-1:2010

Certifikatnummer: 705201063107-05, 708881063107-03 Dette produkt er blevet CE-mærket i: 2019

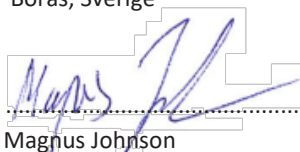
Person, der har autorisation til at samle den tekniske dokumentation, og som er etableret inden for Det Europæiske Fællesskab:

Navn: Lars Edwardsson
Adresse: Källbäckstrydsgatan 1, SE-507 42 Borås, Sverige

Denne erklæring gælder udelukkende for produktet i den udførelse, som det forefindes i på markedet, og gælder ikke komponenter, som tilføres nu og/eller på et senere tidspunkt af slutkunden.

By og land: Borås, Sverige Dato: 19/02/2019

Navn: Magnus Johnson
Stilling: Indkøbschef



.....

VERKTUGSBODEN

PELA
TOOLS

Yhteystiedot

Verktygsboden Erfilux AB
Källbäckstrydsgatan 1
SE-507 42 Borås
Puhelin: 033-202650
Sähköposti: info@verktygsboden.se

Ympäristönsuojelu / Käytöstä poistaminen

Kierrätä käytöstä poistetut materiaalit. Älä hävitä niitä talousjätteen mukana. Kaikki koneet, lisävarusteet ja pakkaukset on lajiteltava ja vietävä kierrätyskeskukseen, jossa ne hävitetään ympäristöä säästävällä tavalla.



Yleiset turvallisuusohjeet

- Käytä työtehtävään sopivia työvaatteita ja liukumattomia kenkiä. Suojaa pitkät hiukset hiuserkolla. Älä käytä koruja tai löysiä vaatteita, jotka voivat tarttua kiinni koneeseen.
- Älä koskaan anna keskittymiskykysi herpaantua, vaikka olisitkin tottunut koneen käyttöön.
- Tarkista, että kaikki suojalaitteet ja suojukset ovat paikoillaan ja hyvässä toimintakunnossa. Tarkista, että kaikki koneen osat ovat ehjiä ja oikein paikoillaan.
- Älä käytä viallista konetta. Palauta viallinen tuote valtuutetun huoltoliikkeeseen korjausta varten.
- Käytä vain suositeltuja varusteita ja varaosia. Kaikki korjaukset ja kaapelien vaihdot on jätettävä ainoastaan pätevän sähköasentajan tehtäväksi vaaran välttämiseksi.
- Käytä vain käyttötarkoitukseen soveltuvia koneita. Työ on aina turvallisempaa ja nopeampaa, kun konetta käytetään siihen tarkoitukseen, johon se on suunniteltu. Älä ylitä koneen kapasiteettia.
- Estä tahaton käynnistys katkaisemalla virta ennen huoltoa ja korjausta tai kun konetta ei käytetä. Älä koskaan jätä konetta ilman valvontaa, kun virta on kytketty toimintaan.
- Puhdista kone käytön jälkeen ja huolla se säännöllisesti. Säilytä konetta kuivassa ja suojatussa paikassa lasten ulottumattomissa.
- Käsittele kaapeleita varovasti ja suojaa ne kuumuudelta, öljyltä ja teräviltä reunoilta. Jatkojohdot eivät saa olla kierrettynä kelalle. Vedä sen sijaan koko johto auki kaapelikelalta. Käytä vain jatkojohtoja, joiden pituusmitoitus ja kaapeliala on oikea virrankulutukseen nähden.
- Vältä kosketusta maadoitettuihin pintoihin. Sähköiskun riski kasvaa, kun kehosi maadoittuu.

Kompressoreja koskevat turvaohjeet

- Kompressoria ei ole tarkoitettu ulkokäyttöön.
- Kompressoria on käytettävä vain sille soveltuvassa käyttöympäristössä (jossa on hyvä ilmanvaihto ja ympäristön lämpötila on 0–40 °C), eikä sitä saa käyttää paikassa, jossa on pölyä, happoja, höyryjä tai räjähdysvaarallisia tai syttyviä kaasuja.
- Pidä kompressorin ja työskentelyalueen välissä aina vähintään 4 metrin turvaetäisyys.
- Liitä virtapistoke maadoitettuun pistorasiaan, jonka jännite ja taajuus ovat oikeat ja joka täyttää voimassa olevat määräykset.
- Käytä vain jatkojohtoja, joiden pituusmitoitus ja kaapeliala on oikea virrankulutukseen nähden. Emme suosittele käyttämään eripituisia jatkojohtoja emmekä sovittimia tai haaroituspistorasioista. Painekeytkintä saa käyttää ainoastaan kompressorin sammuttamiseen.

- Käytä vain jatkojohtoja, joiden pituusmitoitus ja kaapeliala on oikea virrankulutukseen nähden. Emme suosittele käyttämään eripituisia jatkojohtoja emmekä sovittimia tai haaroituspistorasioista. Painekeytkintä saa käyttää ainoastaan kompressorin sammuttamiseen.
- Älä sammuta kompressoria vetämällä pistoketta irti pistorasiasta, jotta kompressorilohkossa ei ole painetta seuraavan käynnistuksen yhteydessä.
- Nosta kompressoria ainoastaan kahvasta, kun siirrät sitä.
- Käynnissä oleva kompressori on sijoitettava vakaalle ja vaaka-suoralle alustalle oikean voitelun varmistamiseksi.
- Sijoita kompressori vähintään 50 cm:n päähän seinästä. Näin taataan optimaalinen ilman kierto ja oikea jäähdytys.
- Älä koskaan suuntaa ilmasuihkua ihmisiä, eläimiä tai omaa kehoasi kohti (käytä suojalaseja suojaamaan silmiäsi vierailta hiukkasilta, jotka voivat puhaltua ilmasuihkun mukana).
- Älä koskaan suuntaa kompressoriin liitetystä työkalusta tulevaa nestesuihkua kohti kompressoria.
- Älä käytä konetta, jos olet paljain jaloin tai jos kätesi tai jalkasi ovat kosteat.
- Älä vedä virtajohdosta, kun sammutat kompressorin tai siirrät kompressoria.
- Varmista, ettei kone altistu sään vaikutuksille tai tuulelle (sade, aurinko, sumu tai lumi).
- Älä kuljeta kompressoria ilmasäiliön ollessa paineistettuna.
- Älä tee ilmasäiliöön mitään hitsaus- tai mekaanisia töitä. Jos ilmasäiliö on viallinen tai siinä on ruostetta, koko ilmasäiliökokoisuus on vaihdettava uuteen.
- Älä anna kokemattomien henkilöiden käyttää kompressoria. Lapset ja eläimet on pidettävä turvallisella etäisyydellä kompressorista.
- Älä sijoita syttyviä esineitä tai nailonista tai tekstiilistä valmistettuja esineitä kompressorin lähelle ja/tai päälle.
- Älä puhdista konetta syttyvillä nesteillä tai liuottimilla. Käytä puhdistamiseen vain kostutettua riepua ja varmista, että kone on kytketty irti virransyötöstä.
- Kompressori on rakennettu puristamaan ilmaa. Konetta ei saa käyttää minkään tyyppisten kaasujen kanssa.
- Koneesta tulevaa paineilmaa ei saa käyttää sukeluksessa käytettävien kaasusäiliöiden täyttämiseen.
- Älä käytä kompressoria ilman suojarusteita äläkä kosketa sen liikkuvia osia.
- Kompressori on suunniteltu väliaikaiseen käyttöön. Näin vältetään sähkömoottorin ylikuumentuminen. (50 %:n käyttöjakso voi tarkoittaa esimerkiksi 5 minuutin käyttöaikaa ja sen jälkeen 5 minuutin pysäytystä). **Kompressoria ei saa käyttää yli 15 minuuttia kerrallaan.** Jos lämpötila nousee liian korkeaksi, moottorin ylikuumentumissuoja aktivoituu ja laitteen jännite kytketty automaattisesti pois toiminnasta. Anna koneen jäähtyä, ennen kuin käynnistät sen uudelleen.
- Koneen uudelleenkäynnistuksen helpottamiseksi on tärkeää, että painat ensin painekeytkintä niin, että se on ensin suljetussa (off) asennossa, ja sitten uudelleen niin, että kytkin on jälleen Päällä (on) -asennossa. Koneessa on painekeytkin ja ilmausventtiili viivästetyllä sulkutoiminnolla (tai takaiskuventtiiliin sijoitettu venttiili), joka yksinkertaistaa moottorin käynnistystä. Siksi on normaalia, että ilmaa virtaa ulos alipainesäiliöstä joidenkin sekuntien ajan.
- Kun kompressorin paineilmaletkuun liitetään paineilmatyökalu, paineilmaletkusta tuleva ilmavirta on ehdottomasti katkaistava.
- Kun paineilmaa käytetään eri käyttötarkoituksiin (ilman pumppaus, paineilmatyökalut, maalaus, puhdistus vesipohjaisilla puhdistusaineilla jne.), käyttäjän on tunnettava kyseistä käyttöaluetta koskevat voimassa olevat turvamääräykset ja noudatettava niitä.

Käynnistäminen ja käyttäminen

• Aloita asentamalla pyörät, molempien sylinterien ilmasylinterit ja kampikammion ilmanvaihto-/öljytulppa.



• Huomaa, että öljymäärä on tarkistettava aina ennen käynnistämistä! Muista tarkistaa öljymäärä. Öljymäärän on oltava läpinäkyvän tarkastuslasin keskiosassa. Joissakin malleissa öljymäärä tarkastetaan öljytikun avulla. Lisää tarvittaessa kompressorioiljyä (täytä laitteeseen SAE 20-öljyä kylmässä käyttöympäristössä ja SAE 30-öljyä lämpimässä käyttöympäristössä).

• Tarkista, että sähköjärjestelmän tiedot vastaavat kompressorin tyyppikilvessä ilmoitettuja tietoja.

• Tarkista, että kompressorin painekeytkimessä sijaitseva painike on OFF-asennossa, ja aseta sitten virtapistoke maadoitettuun pistorasiaan.

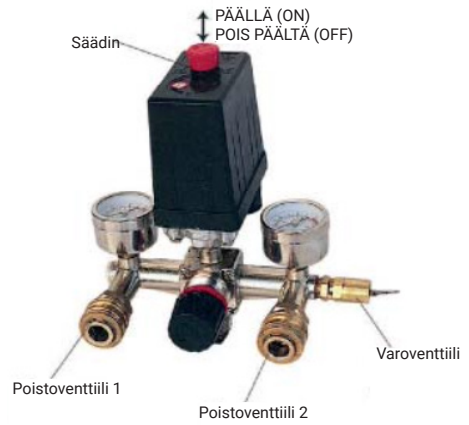
• Tässä tilassa kompressori on käyttövalmis.

• Kun kytket painekeytkimen päälle, kompressori käynnistyy ja pumppaa ilmaa säiliöön. Kun maksimikäyttöpainearvo (asetetaan tehtaalla koe-käytön yhteydessä) on saavutettu, kompressori pysähtyy ja tyhjentää lohkoissa ja syöttöjohdossa jäljellä olevan ilman painekeytkimen alla sijaitsevan venttiilin kautta. Tämä helpottaa seuraavaa käynnistystä, kun laitteistossa ei ole jäljellä painetta. Käytettäessä paineilmaa kompressori käynnistyy automaattisesti, kun kalibrointiarvo lähestyy (ylimmän ja alimman kalibrointiarvon välillä on noin 2 baarin ero). Ilmasäiliön paine voidaan tarkistaa painemittarin avulla.

• Kompressori jatkaa toimintaansa automaattisesti, kunnes painekeytkimen painiketta painetaan. Jos haluat käynnistää kompressorin välittömästi sen sammuttamisen jälkeen, odota vähintään 10 sekuntia ennen uudelleenkäynnistystä.

• Kompressori on varustettu painesäätimellä. Ilmanpainetta voidaan säätää säätimen avulla paineilmatyökalujen käytön optimoimiseksi (vedä säädin ulos ja käännä sitä myötäpäivään, kun haluat lisätä painetta, ja käännä säädintä vastapäivään, kun haluat vähentää painetta). Kun haluamasi arvo on säädetty, lukitse säädin painamalla se takaisin alas.

• Voit tarkistaa säädetyn arvon painemittarin avulla.



• Tarkista, että paineilmatyökalun ilmankulutus ja maksimikäyttöpaine vastaavat painesäätimen asetusta ja kompressorin suorituskykyä.

• Kun työ on valmis, sulje kone, kytke se pois virransyötöstä ja tyhjennä ilmasäiliö avaamalla ilmausventtiili.

Korroosion muodostuminen laitteeseen on es-tettävä. Käyttöolosuhteista riippuen nestettä voi kondensoitua säiliön sisään, mistä syystä säiliö on tyhjennettävä joka päivä. Voit tyhjentää säiliön avaamalla säiliön ilmausventtiilin.

Ilmasäiliön huoltotarkastus on suoritettava säännöllisesti, koska säiliön sisään muodostuva korrosio voi vähentää teräseinän paksuutta, mikä voi johtaa halkeamisen muodostumiseen säiliöön. Kaikkia käyttöpaikan voimassa olevia määräyksiä on noudatettava. Kun seinämän paksuus saavuttaa säiliön tyyppikilvessä (C) ilmoitetun minimiarvon, alemmaa ilmasäiliötä ei saa enää käyttää.

• Ilmasäiliön käyttöikä riippuu pääasiassa työskentely-ympäristöstä. Vältä kompressorin asentamista likaiseen tai korrosoivaan ympäristöön, sillä se voi lyhentää säiliön käyttöikää huomattavasti.

• Älä ankkuroi säiliötä tai liitettyjä komponentteja suoraan maahan tai kiinteisiin rakenteisiin. Varusta paineyksikkö tärinävaimentimilla.

Käytä säiliötä tyyppikyltissä ilmoitettujen paine- ja lämpötilarajojen sisällä.

• Säiliön rakennetta ei saa muuttaa hitsaamalla, poraamalla tai muilla mekaanisilla käsittelymenetelmillä.

• Koneen käyttöikä riippuu siitä, miten huolellisesti huoltotoimenpiteet suoritetaan.

• Ennen kuin aloitat minkään huoltotyön suorittamista, aseta painekeytkin OFF-asentoon, irrota laitteen pistoke pistorasiasta ja tyhjennä ilmasäiliö kokonaan.

• Tarkista, että kaikki ruuvit on kiristetty (erityisesti kompressorin sylinteripään pultit), ennen kuin käynnistät kompressorin ensimmäisen kerran. Tarkista säännöllisin väliajoin.

• Poista suola tuloliitännästä säännöllisin väliajoin käyttöympäristön olosuhteiden mukaan, kuitenkin vähintään 100 käyttötunnin välein. Vaihda suodatin tarvittaessa.

• Vaihda öljy ensimmäisten 10 käyttötunnin jälkeen, ja sen jälkeen 120 käyttötunnin välein. Tarkasta öljymäärä säännöllisesti.

• Käytä SAE 30 -mineraaliöljyä (kylmässä käyttöympäristössä suositellaan käytettäväksi SAE 20 -laatua). Älä sekoita eri öljyalaatuja keskenään. Jos öljyn väri muuttuu (valkoinen = vettä öljyssä, tumma = ylikuumentunut), öljy on suositeltavaa vaihtaa välittömästi.

• Kiristä täyttökorkki tiukkaan ja tarkista, ettei käytön aikana ilmene vuotoja. Tarkista öljymäärä kerran viikossa varmistaaksesi, että voitelu toimii oikein.

• Käytetty öljy ja lauhde on hävitettävä voimassa olevien ympäristömääräysten ja lakien mukaisesti.

SYLINTERIPÄÄN PULTTIEN KIRISTYS		
	MINIMIKIRISTYSMOMENTTI [NM]	MAKSIMIKIRISTYSMOMENTTI [NM]
M6	9	11
M8	22	27
M10	45	55
M12	76	93

Malli	Virta		Paine		Sylinterin halkaisija [mm]	Isku [mm]	No-peus r/min	Laskennallinen ilmantuotto l/min	Ilmansyöttö paineella 1-10 bar [l/min]									
	KW	HP	bar	psi					1	2	3	4	5	6	7	8	9	10
495037	2,2	3	8	116	48	38	2850	392	274	255	235	215	196	176	157	137	129	118

EU-VAATIMUSTENMUKAISUUSVAKUUTUS

Konedirektiivi 2006/42/EC, EMC-direktiivi 2014/30/EU

ALKUPERÄINEN VAATIMUSTENMUKAISUUSVAKUUTUS

Valmistaja:

Yritys: Verktygsboden Erfilux AB
Osoite: Källbäckstrydsgatan 1, SE-507 42 Borås, Sweden
Puhelin: +46-33-2026 53

vakuuttaa, että tämän PELA-tuotemerkillä markkinoidun tuotteen rakenne ja valmistus:

Kone: Kompressori 3Hk
Tyyppimerkintä: VZB-0,14/8-VFL-50
Tuotteen tunnistenumero: 495037

on direktiivien MD 2006/42/EC, EMC 2014/30/EU kaikkien olennaisten vaatimusten mukainen

Yllä mainitun direktiivin vaatimukseen vastaamiseen käytetyt yhdenmukaistetut standardit:

Standardi:

EN 61000-6-1:2007, EN 61000-6-3:2007/A1:20U, EN 1012-1:2010

Sertifikaatin numero: 705201063107-05, 708881063107-03 Tämä tuote on CE-merkitty vuonna: 2019

Teknisen todistuksen antanut valtuutettu henkilö, joka on tunnustettu Euroopan yhteisön alueella:

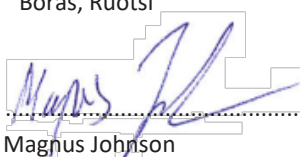
Nimi: Lars Edwardsson
Osoite: Källbäckstrydsgatan 1, SE-507 42 Borås, Sweden

Tämä vakuutus koskee ainoastaan tuotetta sen myytävässä muodossa. Se ei kata komponentteja, joita loppuasiakas lisää myöhemmin.

Paikka ja aika:

Borås, Ruotsi

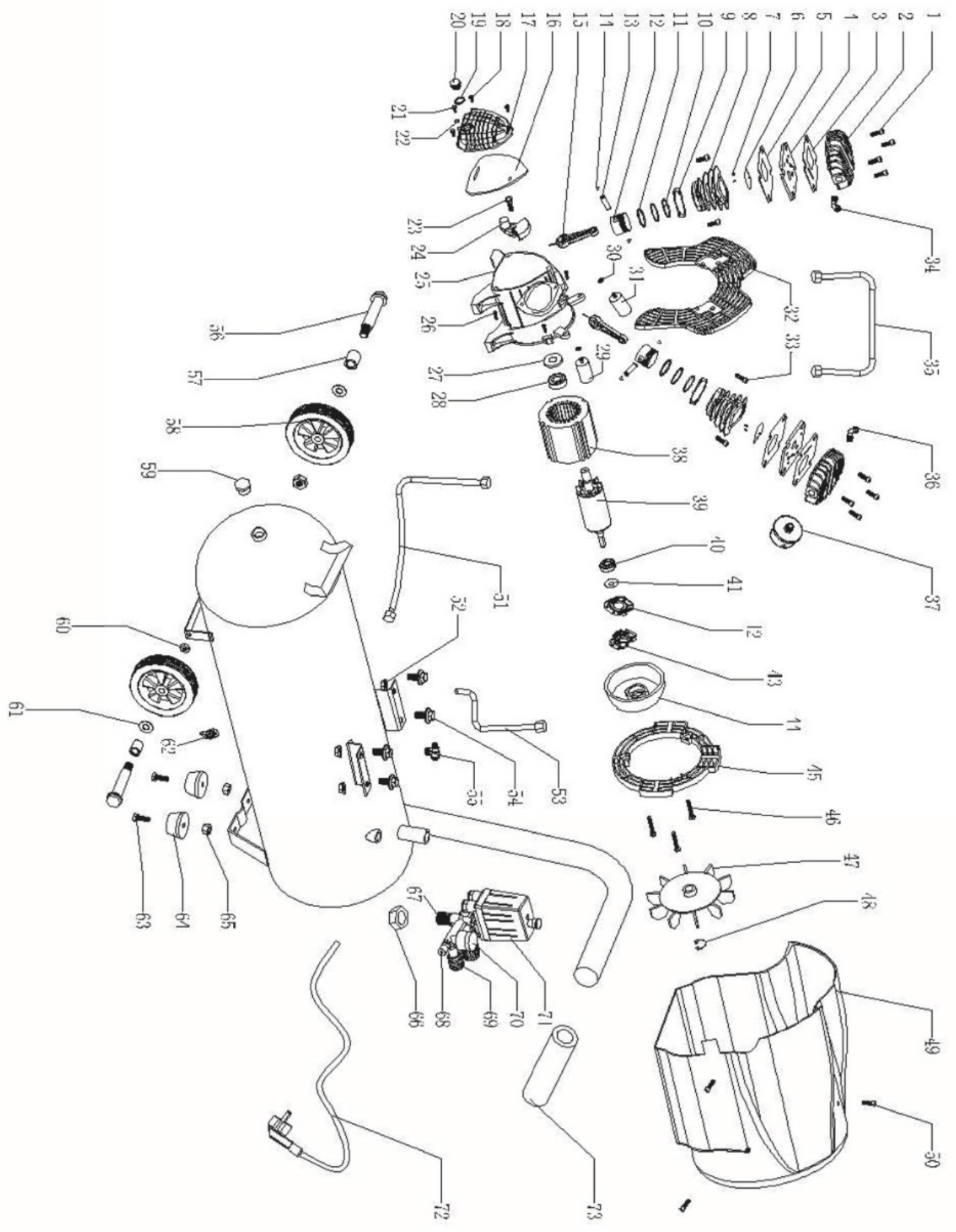
Päivämäärä: 19/02/2019


.....

Nimi: Magnus Johnson
Asema yrityksessä: Purchasing Manager

VERKTYGSBODEN

PELA
TOOLS



PARTS ILLUSTRATION

NO	Designation	Qty	NO	Designation	Qty
1	BoltM6x55	4	38	stator	1
2	cylinder head	1	39	rotor	1
3	cylinder head gasket	2	40	brearing 6202	1
4	valve plate	2	41	wave washer D35	1
5	valve plate gasket	2	42	Leave the heart switch scaleboard	1
6	valve clack	2	43	Leave the heart switch	1
7	Sell the son	4	44	The electrical engineering cover	1
8	cylinder	2	45	Lead the breeze cover blocks the plank	1
9	cylinder gasket	2	46	bolt M5x30	6
10	piston ring	4	47	Breeze leaf	1
11	Oil wreath	2	48	Block the turn 14	1
12	piston	2	49	Lead the breeze cover	1
13	piston pin	2	50	From offend the bolt ST4.8x16	5
14	circlip	4	51	The high pressure tube	1
15	conncting rod	2	52	Nut M8	4
16	rubber gasket	1	53	Unload the lotus tube	1
17	crank case cover	1	54	The outside is hexangular bolt M8x25	4
18	bolt M5x16	6	55	One-way valve	1
19	oil leveler gasket	1	56	Axle	2
20	oil leveler	1	57	Axle set	2
21	bolt M6x10	1	58	Wheel	2
22	O circlip $\phi 5.6 \times \phi 1.8$	1	59	Block up the head	2
23	hex bolt M8x22(left)	1	60	Nut M10	2
24	crank	1	61	Even mat	4
25	crank case	1	62	The catchment fill	1
26	bolt M6x40	8	63	The outside is hexangular bolt M8x25	2
27	sealing ring	1	64	Rubber mat	2
28	brearing 6204	1	65	Defend the loose nut M8	2
29	Start the electric capacity	1	66	Combine the tight nut	1
30	Nut M8	2	67	The support is total to become	1
31	Revolve the electric capacity	1	68	Safe valve	1
32	Prop up the plank	1	69	Quickly change to deal with contact	2
33	bolt M8x25	4	70	Manometer	2
34	Direct shipping links	1	71	Pressure switch	1
35	Connect the connector	1	72	Plug line	1
36	Curved head of right angle	1	73	Rubber hand handle	1
37	Eliminate the sound machine	2	74		

ITEM	DATA
Model.....	VZB-0.14/8-VFL-50
Power	2.2Kw/3HP
Voltage.....	230V
Frequency.....	50Hz
Motor Poles	2P
Rated Speed.....	2850 r/min
Current.....	10A
Theoretic Discharge	14.6CFM
Discharge Pressure	115PSI/0.8MPa
Restart Pressure.....	80 PSI/0.55MPa
Tank Capacity	50L
Dimensions.....	77×38×75cm
Air Outlet Size.....	1/4"
Net Weight.....	43.2kg



Verktysboden Erfilux AB Källbäckstrydsgatan 1, SE-507 42 Borås