

1. TUOTEKUVAUS

Kamicin palovaroittimet KI-11RL, KI-11B ja lämpövaroitin KI-11H on hyväksytty uusimpien eurooppalaisten standardien mukaisesti, EN14604: 2005 + AC: 2008 palovaroittimille ja BS5446-2: 2003 lämpövaroittimelle.

Optisen havaintokammion ainutlaatuinen X-profiili tekee siitä erityisen herkän kytevien palojen havaitsemisessa, joita usein syntyy esim. olohuoneissa ja makuuhuoneissa, samalla kun se ehkäisee turhien hälytysten syntymisen

Palovaroittimen käyttöikä on 10 vuotta ja sillä on 5 vuoden takuu (ei sisällä KI-11B/H mallin paristoja). Käyttöikään voi kuitenkin vaikuttaa sijoittaminen epäsuotuisiin olosuhteisiin, virheellinen sijoitus ja säännöllisen puhdistuksen ja ylläpidon laiminlyönti (alla olevien ohjeiden mukaan). Virheellinen sijoitus ja riittämätön ylläpito voi myös johtaa turhiin hälytyksiin, vaikuttaa varoitimen toimintaan ja mitätöidä takuun.

Tuoteominaisuudet

- Kaikki tämän sarjan varoitimet on varustettu paristotoiminnolla -RL- malli jossa on sisäänrakennettu ladattava litium-paristo (ei vaihdettavissa) joka aktivoituu automaattisesti, kun palovaroitin kiinnitetään asennuslustaan ja kun tämä suljetaan; ja se sammuu automaattisesti, kun se irroitetaan asennuslustasta.

- B/H- malli jossa on 3 vaihdettavaa alkali-paristoa (3xAAA 1,5 V, LR03).

- Taukotoiminto - hälytyksen hiljennys testipainikkeella, jos kyseessä ei ole hätätilanne tai turha hälytys. Punainen merkkivalo vilkkuu 8 sekunnin välein muistuttaen, että varoitin on taukotilassa ja tulee palaamaan normaaliin toimintaan 10 minuutin kuluttua.

- Ainutlaatuinen ohjelma maksimoi havaintokyvyn ja minimoi turhien hälytysten määrän.

- Vihreä merkkivalo palaa kiinteänä, kun varoitin on liitetty verkkoon.
- Punainen merkkivalo vilkkuu kerran minuutissa, jolloin varoitin on kytketty verkkoon ja on valmis savun havaitsemiseen (normaali käyttö).
- Pariston latauksen merkkivalo - Varoitin lähettää äänimerkin kerran minuutissa.
- Hiljennä tyhjän pariston varoitus - Tyhjän pariston varoitussignaali tapahtuu usein yöllä ja voidaan siksi hiljennää tilapäisesti 10 tunniksi painamalla testipainiketta (poistamatta varoitimen tärkeitä toimintoja käytöstä). Tämä siksi, että paristot tai varoitin voidaan vaihtaa sopivampana ajankohtana seuraavana päivänä.
- Suuri ja kätevä testipainike toimintojen ohjaamiseen. Testaa savuherkkyyden, elektroniikan, virransyötön ja hälytystoiminnon.
- Reagoi nopeasti voimakkaalla äänimerkillä (85 dB 3 metrin etäisyydellä) -Äänimerkki palautuu automaattisesti, kun savu on kadonnut palovaroittimen havaintokammioista.
- Helppo asentaa - Asennuslusta, ruuvit ja seinätulpat sisältyvät toimitukseen.
- Integroitu yhteenliittämistoiminto mahdollistaa jopa 16 palovaroittimen yhteenliittämisen, jolloin yhden varoitimen varoittaessa kaikki samassa järjestelmässä olevat varoitimet varoittavat. Varoitimet voidaan myös yhdistää langattomasti - tämä vaatii, että jokainen varoitin on varustettu radiokannalla. Lue lisää kohdasta "Lisävarusteet".

2. SIOITUS

Optisia palovaroittimia pidetään tehokkaimpina kytevien palojen havaitsemisessa. Palot voivat kyteä useita tunteja ennen kuin niistä kehittyy liekkipalo, esimerkiksi huonekalun päällä oleva savuke tai ylikuumentunut sähköjohto.

Lämpövaroitinta voidaan joskus käyttää tiloissa, joissa luonnollisia palohiukkasia voi esiintyä, esim. keittiöt, autotallit ja ullakot.

Nämä reagoivat vain lämpöön eikä palohiukkasiin, joten niiden käyttöalue on rajoitettu ja niiden tulee aina olla liitetty toisiinsa optisiin palovaroittimiin hengenpelastustoiminnon täyttämiseksi. HUOMIO! Lämpövaroitinta ei tulisi koskaan sijoittaa poistumisreiteille eikä asentaa seinälle!

Palovaroittimen sijoitus on suoritettava voimassa olevien määräysten ja suositusten mukaan.

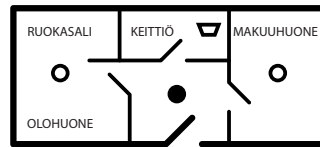
Palovaroitin tulee asentaa mieluiten keskelle kattoa, rappuihin ja vastaaviin kohtiin, huoneen korkeimpaan pisteeseen. Muutama yksinkertainen sääntö on:

- Vähintään yksi palovaroitin makuuhuoneessa tai sen läheisyydessä. Varmista että varoitin kuuluu kunnolla makuupaikkaan, myös ovi suljettuna.
- Lataatko laitteita makuuhuoneessa? Lisää palovaroitin myös makuuhuoneeseen. Jos palovaroitin on sijoitettu vain käytävälle ja makuuhuoneeseen ovi on suljettu, se ei toimi.
- Vähintään yksi varoitin jokaisessa kerroksessa.
- Vähintään yksi varoitin 60 kerrosneliometriä kohti.
- Suurin etäisyys varoitimien välillä, 12 metriä.
- Useampi varoitin parantaa turvallisuutta.

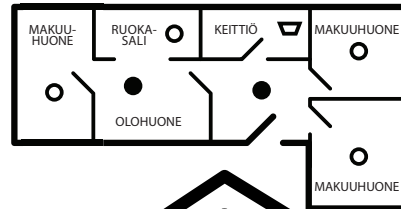
HUOM! Parhaan turvallisuustason saavuttamiseksi, tulee palovaroitin asentaa jokaiseen huoneeseen (ei kuitenkaan keittiöön, kylpyhuoneeseen tai pyykkihuoneeseen pölyn/partikkelien takia).

Sijoitusmerkit:

YKSIKERROKINEN TALO
YHDELLÄ MAKUUHUONEELLA

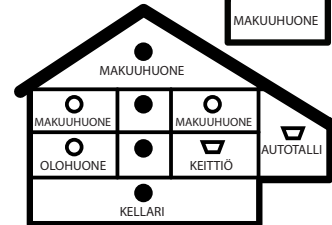


YKSIKERROKINEN TALO
KAHDELLA MAKUUHUONEELLA



MONIKERROKINEN TALO
USEALLA MAKUUHUONEELLA

- PALOVAROITIN, PIENIN SUOJAUS
- PALOVAROITIN, SUOSITELTU SUOJAUS
- ▽ LÄMPÖVAROITIN



HUOMAUTUS! Lämpövaroitin reagoi vain yli 57 °C asteen lämpötiloihin ja sitä tulee käyttää vain tavanomaisen palovaroittimen täydennyksenä.

3. VÄLTÄ SIOITAMISTA SEURAAVIIN PAIKKIOIHIN

Palovaroittimen käyttöikä voi lyhentyä merkittävästi jos se sijoitetaan epäsuotuisaan ympäristöön sekä säännöllisen puhdistuksen ja huollon laiminlyönti alla olevien ohjeiden mukaisesti. Virheellinen sijoitus voi myös johtaa turhiin hälytyksiin ja vaikuttaa palovaroittimen toimintaan.



1. Katon ja seinän välisessä kulmassa ilma pysähtyy ja muodostaa niin sanotun "kuolleen alueen" seisovan ilman kanssa, joka voi estää savun pääsemisen palovaroittimeen. Sijoita siksi varoitin vähintään 50 cm etäisyydelle seinästä.
2. Pöly saastuttaa ilmaisinkammion, joten älä sijoita palovaroitinta jatkuvaan vetoon, joka tapahtuu raitisilmaventtiilien läheisyydessä. Katso kohdat 3 ja 7 alla.
3. Älä sijoita palovaroitinta lähemmäs kuin 2 m tuulettimista ja poisto- tai raitisilmaventtiileistä, koska ne voivat estää savun pääsyn palovaroittimeen.
4. Kosteus voi aiheuttaa turhia hälytyksiä. Älä siksi sijoita palovaroitinta paikkaan, jossa voi esiintyä vesihöyryä, esim. kodinhoito- tai kylpyhuoneessa tai niiden ulkopuolella.
5. Älä sijoita palovaroitinta alle 1,5 m etäisyydelle loistelampuista, halogeenimuuntajista tai kaikista langattomista laitteista. Näin vältetään sähköhäiriöt ja turhat hälytykset. Jotkut LED- tai vähäenergiset lamput ja virtajohdot voivat myös aiheuttaa häiriöitä.
6. Älä sijoita palovaroitinta tiloihin, joissa lämpötila voi laskea alle + 5°C tai nousta yli +40°C.
7. Lika ja pöly voivat aiheuttaa turhia hälytyksiä tai pahimmassa tapauksessa estää hälytyksen. Älä siksi sijoita varoitinta likaisiin tai pölyisiin tiloihin.
8. Älä sijoita varoitinta lähelle peittäviä esineitä, jotka voivat estää savua pääsemästä palovaroittimeen.
9. Vältä sijoittamista kattilahuoneisiin, keittiöihin tai autotalleihin, joissa noki, ruoanlaittohöyryt ja auton pakokaasut voivat laukaista turhan hälytyksen.
10. Älä asenna optista palovaroitinta tilaan jossa on paljon hyönteisiä.

4. ASENNUS

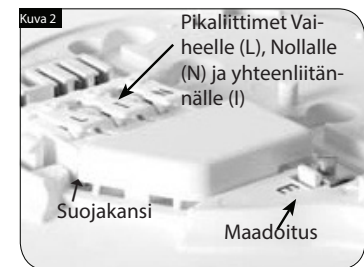
HUOMAUTUS! Valtuutetun sähköasentajan on asennettava verkkokäyttöiset palo- tai lämpövaroitimet voimassa olevien sähköasennuksia koskevien määräysten mukaan.

Älä sekoita KI-10 ja KI-11 varoittimia keskenään sillä niitä ei voi yhteenliittää!

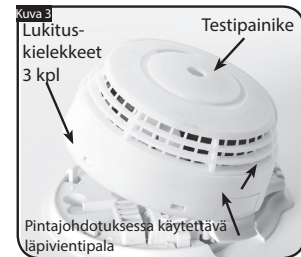
VAROITUS: Älä säilytä palovaroitinta tiloissa, joissa lämpötila voi pudota 5°C asteen alapuolelle tai nousta 30°C asteen yläpuolelle tai kosteisiin tiloihin; tämä voi johtaa lyhyisiin äänimerkkeihin ja turhiin hälytyksiin heti asennuksen jälkeen. Turhat äänimerkit katoavat lyhyen ajan jälkeen normaalissa huoneympäristössä. Pidemmät ajat yllä kuvatuissa olosuhteissa johtavat käyttöiän lyhenemiseen ja mitätöivät takuun. Älä altista varoitinta kosteudelle tai roiskeille. Kytke verkkovirta pois ennen irrottamista. Yhteenliitäntä liittimet ja piiri ei saa olla esillä ja voidaan liittää vain toisiin yhteenliitäntä liittimiin. Älä yhteenliitä muiden merkkisiin ja toisten valmistajien palovaroittimiin.

VAROITUS: Varmista, että verkkovirta on kytketty irti sähkökeskuksesta ennen lämpö- ja palovaroittimen asennusta.

1. Varmista, että verkkovirta on kytketty irti sähkökeskuksesta ennen asennusta irrottamalla sulakkeen, tai aseta katkaisin pois päältä asennettavasta ryhmästä.
2. Lämpö-/palovaroitin tulisi mielellään liittää omaan varokeryhmään (vähintään 5A), johon ei liitetä muita sähkölaitteita
3. Vedä verkkojohdot ulos asennuskannassa olevien reikien läpi ja kiinnitä sitten asennuskanta liitännänsä mukana toimitetuilla ruuveilla ja tulvilla. Jos asennus suoritetaan varoitimen sivusta pintajohdoilla, vedetään johdot varoitimen kyljessä sijaitsevan läpivientipalan kautta, katso kuva 3, kun asennuskanta on kiinnitetty. Varoitin voidaan myös asentaa relekantaan (myydään erikseen).



4. Liitä vaihe (Ruskea johdin) liittimeen (L) "Live", ja Nolla (Sininen johdin) liittimeen (N) "Neutral", sekä mahdollisen yhteenliitännän yhteydessä (erillinen johdin) liittimeen (I) "Interconnect". Voit päättää maadoitusjohdon (Keltavihreä johdin) tarvittaessa liittimeen (E) "Earth". Älä sekoita johtimia keskenään. Vain hyväksytyt johdot saadaan käyttää. Johdon on oltava 4-johtoinen maatolla jossa johtimen poikkipinta-ala on oltava vähintään 1.5mm². Kaapelin kokonaispituus ei saa olla yli 250 metriä
5. Enintään 16 kappaletta KI-11 palovaroitinta ja/tai KI-11H lämpövaroitinta voidaan liittää yhteen. Kun yksi laite hälyttää, hälyttää kaikki muutkin yhteenliitetyt laitteet, mikä varmistaa aikaisen hälytyksen riippumatta siitä, missä tulipalo syttyy. Kun yhteenliitetyt johdot, kaikki varoitimet tulee olla samassa varokeryhmässä.
6. Liitä paristot kohdan "Pariston vaihto" ohjeiden mukaan. (Koskee vain B ja H versiota).
7. Kiinnitä varoitin asennuskannan saranaan, paina varoitin kantaa vasten varmistuen että 3 lukituskielekettä kiinnittyy kunnolla. Kun varoitin irrotetaan kannasta, paina lukituskielekkeet varoitimen laidoilla sisään ruuvitaltalla.



8. Testaa varoitin painamalla testipainiketta verkkojännite kytkettyinä pois päältä. Varmista, että varoitin lähettää 3 lyhyttä äänimerkkiä ja punaisen vilkkuvan valon. Tämä testi tehdään paristovarmennuksen toiminnan tarkistamiseksi.
9. Kytke virta päälle sähkökeskuksesta. (Vain RL-malli: varoitin lähettää äänimerkin kerran minuutissa puolen tunnin ajan kun paristoa ladataan ja hiljenee kun se on ladattu täyteen).
10. Varmista, että vihreä merkkivalo palaa kiinteänä ja että punainen merkkivalo vilkkuu kerran minuutissa (verkkovirran merkkivalo ja toiminnan merkkivalo).
11. Testaa varoitin vielä kerran testipainikkeella ja varmista, että kaikki yhteenliitetyt varoitimet lähettävät äänimerkin. Punainen merkkivalo vilkkuu vain testatussa varoittimessa (katso kohta "Testaus ja ylläpito").

5. TESTAUS JA YLLÄPITO

- Paina testipainiketta testataksesi yksittäisiä palovaroittimia ja paina uudelleen heti hälytyksen lakkaamisen jälkeen testataksesi kaikki yhteenliitetyt palovaroittimet. Toista toimenpide jokaiselle asennetulle palovaroittimella (lisävaruste)
- Testaa palovaroitin joka kuukausi testipainikkeella tai kaukosäätimellä (lisävaruste)
- Testaa aina välittömästi loman tai muun pitkäaikaisemman poissaolon jälkeen.
- Testaa paristo puolivuositain katkaisemalla virransyötön sähkökeskukselta (Vihreä merkkivalo sammuu) ja testaa sitten yllä kuvatulla tavalla. Älä unohda kytkeä virransyöttöä päälle testin jälkeen.
- Varmista, että vihreä merkkivalo syttyy, mikä tarkoittaa, että virransyöttö laitteeseen on kytketty (230V AC).
- Varmista, että punainen merkkivalo vilkkuu kerran minuutissa (ilmaisee, että laite on käytössä).



Hoito ja ylläpito

- Imuroi palovaroitin säännöllisesti pehmeällä harjalla ja pyyhi sen ulkopinta kevyesti kostutetulla pyyhkeellä, pitääksesi sen puhtaana ja ehkäistäksesi turhia hälytyksiä
- Vaihda palovaroitin 10 vuoden jälkeen. Asennuslusta voidaan säilyttää, vaihda vain varoitin.
- Palovaroitin hävitetään SE-romuna.

VAROITUS: Käytä vain testipainiketta varoittimen viikottaiseen testaamiseen. Älä testaa liekillä tai savulla, sillä se voi vaurioittaa varoitinta ja saastuttaa kammion aiheuttaen turhia hälytyksiä myöhemmin.

Tämä on verkkokäyttöinen laite. Älä avaa itse varoittimen havainto- tai elektroniikkaosaa. Tämä voi johtaa hengenvaaralliseen sähköiskuun, henkilövammaan tai laitevaurioon.

6. PARISTOJEN VAIHTO

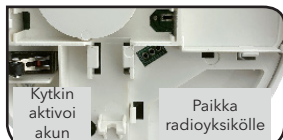
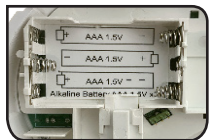
VAROITUS: Räjähdysvaara, jos paristo vaihdetaan väärällä tavalla. Käytä vain oikeantyyppisiä paristoja.

Palovaroitin lähettää äänimerkin kerran minuutissa, kun paristo on vaihdettava. Jos tämä tapahtuu keskellä yötä, voidaan varoitin hiljentää tilapäisesti 10 tunniksi ja vaihtaa seuraavana päivänä. Jos KI-11RL antaa heikon pariston äänimerkin, varmista että vihreä virta merkkivalo palaa, ja jos näin, vaihda tai huolla varoitin. Jos vihreä merkkivalo ei pala, kytke verkkojännite varoittimelle ja anna akun latautua. Akku ei ole vaihdettava.

Paristojen vaihtamiseksi B- ja H-malleissa, kytke virta pois päältä varokkeelta, irrota lukituskielekkeet, avaa varoitin ja noudata alla olevia ohjeita. Mallissa RL koko varoitin vaihdetaan, paitsi asennuslusta. Varoitin voidaan tarvittaessa irrottaa alustasta (saranat), kun se roikkuu 70° kulmassa alustaan nähden; vedä sitten varoitin varovasti irti asennuslustasta.

3 AAA pariston vaihto (B ja H versiot)

3 kpl AAA-pariston vaihtaminen (vain B ja H-versio) Vaihda 3 AAA-paristoa ja varmista, että asetat uudet paristot oikein päin. Sulje varoitin ja varmista, että se on kiinnitetty kunnolla asennuslustaan ja testaa sitten varoitin yllä olevien ohjeiden mukaisesti.



HUOMIO! Palovaroitinta ei voi sulkea jos paristot puuttuvat!

7. HÄLYTYSTEN KUVAUS

Neljällä eri hälytyksellä on seuraava merkitys:

Täysi hälytys ilmaisee, että savua on havaittu	Toistuva kolmen äänimerkin sarja neljän sekunnin välein vilkkuvalta merkkivalolla.
Paristo lopussa	Lyhyt äänimerkki kerran minuutissa ja 3 punaista viikahdusta joka 8 sekunti	. . .
Testipainike jumittunut	Yksi äänimerkki 11 sekunnin välein
Tekninen vika	Kaksoisäänimerkki kerran minuutissa	** .. **

Hälytyksessä "täysi hälytys", varmista, että kaikki poistuvat rakennuksesta mahdollisimman nopeasti ja huomioi seuraavat seikat:

- Älä juokse
- Älä pysähdy keräämään henkilökohtaisia tavaroita.
- Jos se on turvallista, sulje kaikki ikkunat ja ovet poistuessasi estääksesi palon leviämisen.
- Savu on tärkein tulipalon aiheuttama kuolinsyy. Jos jäät loukkuun rakennuksen sisällä, peitä suusi, säästä hengitystä ja ryömi turvaan.
- Älä sammuta palovaroitinta ennen kuin hälytyksen syy on varmistettu ja kaikki rakennuksessa olleet ovat turvassa. Punainen merkkivalo hälytyksen antaneen palovaroittimen testipainikkeen alla vilkkuu toistuvasti joka sekunti. Muissa yhdistetyissä palovaroittimissa, sama merkkivalo vilkkuu kerran minuutissa. Hälytys voidaan hiljentää vain hälytyksen antaneen palovaroittimen testipainikkeella.

8. VIANETSINTÄ JA TOIMENPITEET

Viat voivat ilmetä usealla eri tavalla:

1. Palovaroitin antaa kaksi äänimerkkiä kerran minuutissa, mikä ilmaisee teknisestä viasta.
2. Palovaroitin lähettää äänimerkin kerran minuutissa, mikä ilmaisee tyhjää paristosta. Vaihda paristo (KI-11B/H) tai varoitin (KI-11RL) yllä olevien ohjeiden mukaan.
3. Palovaroitin lähettää äänimerkin 11 sekunnin välein; mikä ilmaisee, että testipainike on jumittunut. Paina testipainiketta tai tarkasta se niin, että se vapautuu.
4. Täysi hälytys kuuluu ilman mitään syytä (toistuva kolmen äänimerkin sarja ja punainen merkkivalo vilkkuu). Puhdista varoitin kohdan "Testaus ja ylläpito" ohjeiden mukaan. Parhaan tuloksen saat, kun: Imuroi - puhallat - imuroi.
5. Hälytys-testisignaalia ei kuulu kun testipainiketta painetaan. Tarkasta laite ja etsi selviä vikoja. Tarkasta myös paristo - ja virransyöttö.
6. Punainen merkkivalo palaa kiinteänä tai ei vilku (vilkuttava kerran minuutissa normaalissa käytössä). Tarkasta laite ja etsi selviä vikoja. Tarkasta myös paristo - ja virransyöttö.
7. Vihreä merkkivalo ei pala. Tämä ilmaisee, että varoitin on liitetty väärin verkkovirtaan. Tarkasta liitäntä verkkovirtaan ja tarkasta laite selvien vikojen valalta. Tarkasta ja varmista, että varoitin on asennettu tämän käyttöohjeen ohjeiden mukaan; että varoitin on liitetty verkkoon ja virta kytketty päälle.
8. Jos virrehälytykset toistuvat, tarkista, että varoittimessa ei ole pölyä, hämähäkinseittäjä tai ulkoisia vaurioita, kuten tupakansavua, kuivuvaa maalia, kotitalouksien aerosoleista tai höyrystä peräisin olevia suihkeita. Jos tämä ei korjaa ongelmaa, ÄLÄ yritä korjata. Muut kuin vaihdettavat paristot (KI-11B/H), ei varoittimessa ole käyttäjän huollettavia osia. Jos varoitin on takuuajan ja -ehtojen sisällä, ilmoita viankuvaus ja palauta laite ostotolteineen tämän ohjeen lopussa olevaan osoitteeseen. Takuun ulkopuolella olevia laitteita ei ole taloudellista korjata.

9. TÄRKEITÄ TIETOJA PALOTURVALLISUUDESTA

Tämän voit tehdä tulipalon ehkäisemiseksi

Tulitikut on säilytettävä lasten ulottumattomissa. Älä koskaan jätä kynttilää ilman valvontaa. Älä tyhjennä tuhkakuppeja paperi- tai roskakorin varmistamatta, että kaikki on sammutettu kunnolla. Kastele tuhakuppi vedellä ennen sen tyhjentämistä tai anna sen olla yön yli.

Varmista, että kaakeliuuni tai takka on sammutettu kunnolla tai tulisija eristetty niin, ettei kipinöitä pääse ulos siitä. Käsittele ja säilytä palavia nesteitä turvallisella tavalla. Käytä vain oikean kokoisia varokkeita sähköjärjestelmässä. Älä koskaan kokeile mitään kotitekoisia varokkeita. Vaihda vialliset sähköjohdot ja pistokkeet. Käytä vain hyväksytyjä sähkölaitteita kodissasi. Älä aseta syytyviä esineitä sähkölämmityslaitteiden läheisyyteen.

Ole aina varautunut tulipaloon

Jos kotisi syttyy palamaan, voi kysymys olla sekunneista. Siksi kaikkien asukkaiden on oltava varautuneita tähän tilanteeseen. Pidä aina sammutusvälineet käyttövalmiina (esim. sammutuspeite ja jauhesammutin) ja varmista että ne toimivat ja osaat käyttää niitä.

Laadi evakuointisuunnitelma

Valitse ikkuna, joka sopii parhaiten poistumiseen, mikäli tavallinen reitti olisi savun tai tulen tukkima. Jos ikkuna on korkealla, järjestä paikalle tikkaat tai köysi. Määrää paikka talon ulkopuolella, johon kaikki kerääntyvät hälytyksen tapahtuessa. Pidä mieluiten makuuhuoneen ovi suljettuna yöllä. Ovi voi pitää tullen pois huoneesta niin kauan, että ikkunan kautta voidaan päästä ulos. Harjoittele poistumista perheen kanssa.

Jos tulipalo syttyy

Herätä kaikki henkilöt ja varmista, että he poistuvat talosta. Noudata evakuointisuunnitelmaa. Jos mahdollista, sulje ovet ja ikkunat palon rajoittamiseksi. Soita hätänumeroon (112) ja odota pelastuslaitosta talon ulkopuolella. Jos tulipalo on pieni, voit yrittää sammuttaa sen sammuttimella, vesiletkulla (ei jännitteisiin paloihin) tai jos se on erittäin pieni, sammutuspeiteellä tai matolla. Varmista, että sinulla on pakoreitti. Jos et voi sammuttaa paloa itse, poistu talosta mahdollisimman nopeasti. Älä palaa taloon kun olet poistunut sieltä.

Ohjeita tulipalosta asunnossa

Jos asunnossasi syttyy tulipalo, varoita kaikkia siinä olevia henkilöitä ja yritä sammuttaa tulipalo. Jos tämä ei onnistu, sulje ovi palavaan tilaan ja poistu asunnosta. Muista sulkea asunnon ovi poistuessasi siitä. Soita hätänumeroon (112) ja odota pelastuslaitosta talon ulkopuolella.

Jos tulipalo on muualla talossa, voi olla parasta pysyä asunnossa odottaen pelastuslaitoksen saapumista paikalle. Älä koskaan mene savun täyttämään portaikkoon. Olet turvassa asunnossasi. Pysy siellä ja sulje ovet ja ikkunat; ja odota pelastuslaitoksen saapumista paikalle. Soita hätänumeroon (112) ja ohjaa heidät asuntoosi.

10. LISÄVARUSTEET

Jokainen palovaroitin toimitetaan asennuskannan kanssa, johon liitäntä verkkovirtaan voidaan tehdä suoraan yläpuolelta asennuskannan läpi (suositus) tai silvulta ulkopuolisella johdolla.

Tarvittaessa yleiskanta voidaan vaihtaa johonkin seuraavista kannoista:

- **Radiomoduuli KI-RFM** - Tämän lisävarusteen avulla voidaan enintään 16 laitetta liittää yhteen langattomasti, voit halutessasi liittää joukkoon myös johdotettuja.
- **Ohjauksikkö KI-RC** - Aktivoi testipainike olematta laitteen lähellä. Hiljennä laite 10 minuutiksi. Resetoi laite (sama kuin virran kytkeminen pois ja päälle)
- **Relekaanta KI-RBN** - Tämän lisävarusteen avulla voi varoittimen hälytysignaali aktivoida toisen laitteen potentiaalivapaan relelähden kautta.

11. TAKUU

Palovaroittimen käyttöikä voi vaikuttaa sijoittaminen epäsuotuisiin olosuhteisiin, virheellinen sijoitus ja säännöllisen puhdistuksen ja ylläpidon laiminlyönti yllä olevien ohjeiden mukaan. Yllä mainitut tekijät voivat myös johtaa turhiin hälytyksiin ja vaikuttaa varoittimen toimintaan sekä mitätöidä takuun. Kamic takaa sinulle ostajana, että mukana toimitetussa palovaroittimessa ei ole materiaali-, valmistus- tai suunnitteluvirheitä normaalissa käytössä ja huollossa 5 vuoden ajan KI-11B/H:lle (paitsi paristoille) ja 5 vuoden ajan KI-11RL (mukaan lukien sisäänrakennettu akku). Tätä takuuta ei voi siirtää. Takuu rajoittuu materiaali-, valmistus- tai suunnitteluvirheeksi havaittujen osien korjaamiseen tai vaihtamiseen maksutta asiakkaalle lähetettäessä varoitin ja ostotodistus, sekä viankuvaus ja palautusosoite, postikulut maksettu jälleenmyyjällesi. Tämän takuun ehdot eivät ole voimassa seuraavissa tilanteissa: Jos varoitin on muutettu, purettu, saastunut, vaurioitunut, laiminlyöty tai sitä on muuten käytetty väärin tai muutettu ostopäivän jälkeen tai jos se ei toimi väärän sijainnin, asennuksen tai huollon vuoksi tai ali- ja ylijännitteen vuoksi tai se on vahingoittunut johtuen toimitettujen ohjeiden noudattamatta jättämisestä. Kamicin vastuu tämän varoittimen myynnistä tai tämän takuun ehtoista ei missään tapauksessa ylitä itse palovaroittimen hintaa. Kamic ei ole missään tapauksessa vastuussa välillisistä menetyksistä tai vahingoista, jotka johtuvat varoittimen viasta tai tämän tai muun takuun rikkomisesta, nimenomaisesti tai oletetusta, tai vahingosta, joka johtuu toimitettujen ohjeiden noudattamatta jättämisestä. Tämä takuu ei vaikuta lakisääteisiin oikeuksiisi.

Kamic Installation AB

Körkarlsvägen 4, S-651 07 Karlstad, SWEDEN

Myynti Suomi:

Puhelin: 010 8328 200

Sähköposti: myynti@kamic.fi



Kamic Installation AB

KI-11B: 1008-CPR-MC 69266508/ DoP: 220505-4160
KI-11RL: 1008-CPR-MC 69266508/ DoP: 220505-4161
KI-11H: KM654703 / DoP: 220505-4162
EN14604:2005 + AC:2008 Palovaroitin
Tekniset tiedot: Ota yhteyttä toimittajaan.

KAMIC

PIKAKIINNITYS
Fast-Fix

VERKKOKÄYTTÖISET

PALO- JA LÄMPÖVAROITIN

KÄYTTÖOHJE



PALOVAROITIN, MALLI:
KI-11RL / KI-11B / KI-11H
Snro: 7121999 / 7121998 / 7124200
Tuotenro: 94.4160 / 94.4161 / 94.4162



SÄILYÄ KÄYTTÖOHJETTA TURVALLISESSA PAIKASSA